



Beskrivelse

Det dyrkede landskab er blødt bakket. Dødishullerne træder tydeligt frem fordi de ligger udyrkede hen og lejlighedsvist fyldes nogle af dem med vand. Gårde og huse er samlet i landsbyer og husmandsrækker. Mod syd bliver terrænet mere opdelt i plateauer som gradvist trapper ned. Enkelte gårde ligger spredt på markerne.

Vallø Dødislandskab



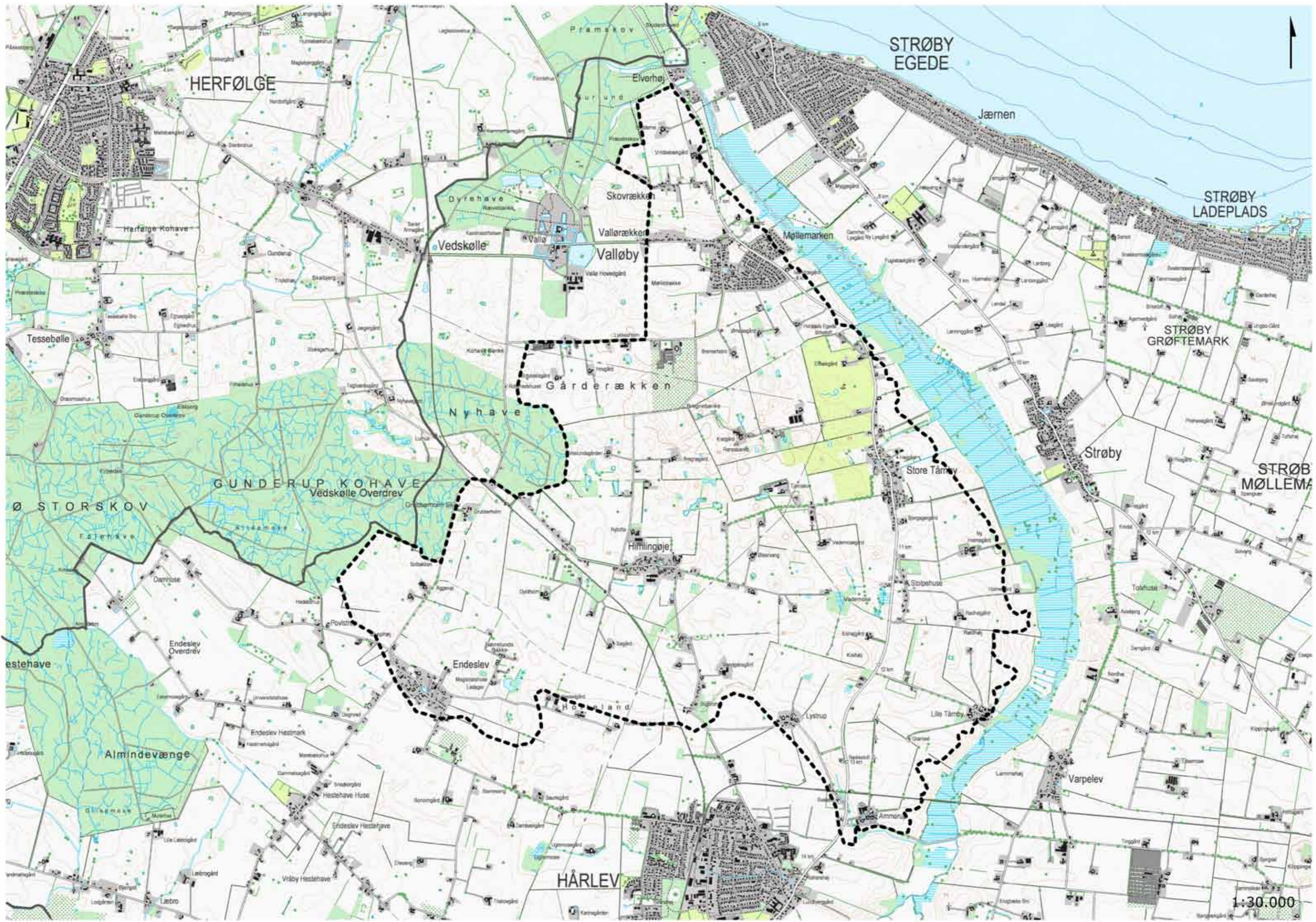
Dokument01:
Overordnet beskrivelse af kommunen

Dokument02:
Landskabskarakterbeskrivelser

Dokument03:
Implementering i kommuneplan 2013

Dokument04:
Implementering i administrationen

- 1 Stevns Klint
- 2 Højstrup Kystnære Landskab
- 3 Store Heddinge Moræneflade
- 4 Gjorslev Herregårdslandskab
- 5 Strøby Småskala Landskab
- 6 Tryggvælde Ådal
- 7 Hårlev Landbrugsflade
- 8 Vallø Dødislandskab**
- 9 Vallø Skov- og Herregårdslandskab



1:30.000



Vallø Dødislandskab

Beskrivelse

Vurdering

Anbefalinger

Landskabsanalyse

År: 2011

Projektleder:

Anka Nordvig Sonne, Landskabsarkitekt

Projektgruppe:

Sara Berg, Kommuneplanlægger
Anni Juul Jørgensen, Geolog
Steen Roed, Natur- og Vandløbsmedarbejder

Styregruppe:

Berith Burkandt (formand),
Leder af Natur og Miljø
Susanne Hartmann Rasmussen,
Afdelingschef for Teknik & Miljø
Sara Berg, Kommuneplanlægger

Fotos:

Anka Nordvig Sonne

Baggrundskort:

Kort- og Matrikelstyrelsen
Copyright KMS

Indholdsfortegnelse

Beskrivelse	144
Nøglekarakter	144
Beliggenhed og afgrænsning	144
Landskabskarakteren	144
Landskabskarakterens oprindelse	144
Naturgrundlag	145
Arealanvendelse	146
Rumlige og visuelle forhold	149
Nøglefunktioner, udviklingstendenser og planlagte ændringer	150
Vurdering	152
Karakterstyrke	152
Særlige visuelle oplevelsesmuligheder	153
Tilstand	154
Sårbarhed	155
Anbefalinger	156
Anbefalinger til områdets planlægning og forvaltning	156

Beskrivelse



Nøglekarakter: Det bakkede terræn, dyrkningsfladen og levende hegn.

Nøglekarakter

Det dyrkede landskab er blødt bakket. Dødishullerne træder tydeligt frem, fordi de ligger udyrkede hen og lejlighedsvist fyldes nogle af dem med vand. Gårde og huse er samlet i landsbyer og husmandsrækker. Mod syd bliver terrænet mere opdelt i plateauer som gradvist trapper ned. Enkelte gårde ligger spredt på markerne.

Beliggenhed og afgrænsning

Området ligger som en trekant kilet ind mellem Trykgevælde Ådal og Vallø Herregårdslandskab. Mod syd er afgrænsningen mere diffus, men ligger i overgangen fra det varierede terræn til det helt flade.



Vandfyldt lavning efter kraftig regn.

Landskabskarakteren

Det dyrkede landbrugslandskab er småbakket med mange lavninger. Lavningerne er udyrkede og nogle af dem fyldes lejlighedsvist af vand. Levende hegn deler landskabet op og fremhæver terrænets bevægelser. Gårde og huse er samlet i landsbyerne Endeslev, Himlingøje, Store Tårnby og Valløby samt husmandsrækkerne Skovrækken, Vallørækken, Stolpehuse og Magistratshuse. Desuden er der de helt små landsbyer Lystrup, Ammerup og Lille Tårnby. Enkelte gårde ligger spredt på markerne, heriblandt Grubberholm som er en tidligere herregård.

Landskabskarakterens oprindelse

Landskabets struktur er dannet i forbindelse med udskiftningen af landsbyerne. Valløby blev udvidet med parcelhusområder i 1960- og 70'erne samt i 2006.



Kirken i Valløby fra nord.



Magistratshuse ligger med et vådområde 'i baghaven'.



Nøglekarakter: Det bakkede terræn, dyrkningsfladen og levende hegn.

Naturgrundlag

Geomorfologi

Her er moræne med tydeligt dødisrelief i den centrale del af området.

Jordtype

Karakterområdets jordart er moræneler med mange små forekomster af ferskvandstørv/-gytje. Der findes også nogle få større forekomster af smeltevandsler, -sand og -grus.

Terræn

Terrænet er småbakket i den centrale del af området. Mod nord deles fladen af et øst-vestgående dalstrøg og mod syd nedtrappes terrænet i lidt større aflange plateauer.

Vandelementer

Vandet samles til mange små søer i terrænets lavninger. Nogle lavninger er større og fladbundede, her er der mose.



Et småbakket terræn.



Dalstrøg mellem Skovrækken og Vallørækken, set fra Skovrækken.



I lavningerne er der søer og mere naturprægede områder.

Arealanvendelse

Bevoksningsstruktur

Marker og levende hegn dominerer landskabet. Men mange små klatter af skov, krat og udyrkede arealer bryder landskabet op. På et højtliggende areal er der en plantage omgivet af høje ensartede poppelhegn.

Markskellene har et varieret udtryk. Nogle udgøres af græsbevoksede diger, andre med mere busk- og kratbevoksning og enkelte steder træer. Vejtræer er ikke så udbredte, men findes dog, fx langs vejen mellem Store Tårnby og Himlingøje. Nordvest for Store Tårnby er der en golfbane med kortklippet græs.

Dyrkningsform

De intensivt dyrkede marker brydes op med udyrkede arealer i terrænets lavninger. Golfbanen dyrkes også intensivt.

Bebyggelsesstruktur

Gårde og huse ligger samlet i landsbyer, både store og små. Desuden er der flere husmandsrækker og to parcelhusområder i tilknytning til Valløby. Enkelte større gårde ligger spredt på markerne.

Kulturhistoriske helheder og enkeltelementer

Gravhøjen på Raneshanke og gravhøjene ved Himlingøje udgør områdets kulturhistoriske enkeltelementer sammen med Grubberholm, som er en tidligere herregård. Ved Himlingøje er der desuden gjort en række interessante historiske fund. Landsbyerne er velbevarede og udgør små kulturhistoriske helheder. Kun Valløby er udvidet væsentligt i nyere tid med tilføjelse af store parcelhusområder. Husmandsrækkerne er ligeledes kulturhistoriske helheder.

Tekniske anlæg

Golfbanen er et stort rekreativt område som tydeligt skiller sig ud med de store flader af kortklippet græs. Der er tre vindmøller nord for Ammerup, en vindmølle vest for Store Tårnby og højspændingsledninger, som zigzagger sig igennem området.



Forskellige markskel.



Grubberholm.



Golfbanen ved Store Tårnby.



Gravhøjene ved Himlingøje.



Vejtræer mellem Store Tårnby og Himlingøje.



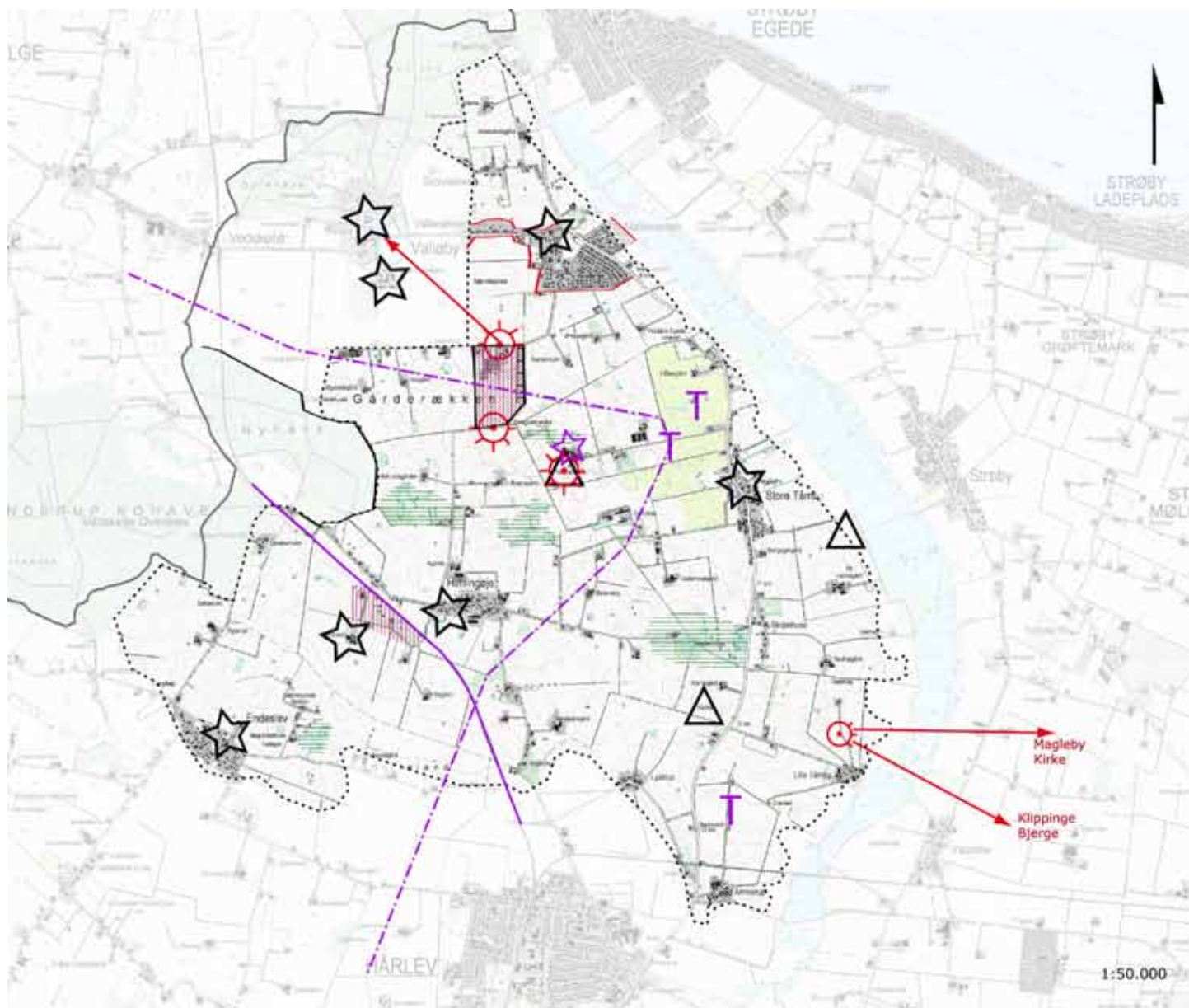
Højspændingsledninger.



Lavtliggende fladt område som periodisk er oversvømmet ved Stolpehuse.



Store Tårnby fra vest.



Rumlige og visuelle forhold



Visuelle barrierer

-  Skovbryn
-  Byfront
-  Terræn

Oplevelsesrige delområder

-  Kulturmiljø
-  Naturmiljø

Vigtige udsigtsforhold

-  Udsigtspunkt
-  Langt udsyn (evt. til orienteringspunkt)

Dominerende enkeltelementer

-  Bygninger og anlæg (kulturhistorisk)
-  Allé
-  Markant terrænform
-  Bygninger og anlæg (industriel)
-  Højspændingsledning
-  Teknisk anlæg lineært (vej, jernbane)
-  Teknisk anlæg

-  Landskabskarakterområde
-  Kommunegrænse
-  Kystforlandsgrænse



Udsigt over naboområdet, hvor dalstrøget fortsætter. Vallø Slot ses i horisonten.

Rumlige og visuelle forhold

Karaktergivende landskabselementer og rumlige visuelle forhold

Specielt i den centrale del af området er terrænet helt særligt med små bakketoppe og dale. Her er der mulighed for at komme op og få udsigt fra de høje punkter i landskabet. Området er åbent og terrænets variation giver også en vegetativ variation fordi de lavtliggende områder ikke er dyrkbare. Plantagehegnet af høje slanke popler omkring den højtliggende plantage er synligt fra næsten alle steder i området. De levende hegn og jorddiger fremhæver terrænets former.

Oplevelsesrige delområder og enkeltelementer

Ranesbanke er en gravhøj placeret på en bakketop. Herfra er der en god udsigt i alle retninger. Bl.a. kan man se Køge Bugt og bebyggelsen langs Køge Bugt foruden udsigten over det karakteristiske dødislandskab.

Påvirkning fra tekniske anlæg, byudvikling eller andre landskabselementer

Både golfbane, højspændingsledninger, jernbane og flere vindmøller er tekniske anlæg i området. Alligevel virker området næsten uforstyrret, dels fordi anlæggene ikke er så store og dominerende og dels fordi området terræn er det dominerende i den visuelle oplevelse. Terrænet skjuler til dels anlæggene.

Visuelle relationer til naboområdet

På grund af områdets højdepunkter er der gode muligheder for at se ind i og hen over naboområderne. Vallø Slot, Magleby Kirke og Klippinge Bjerge kan ses fra området.



Plantagehegn af høje, slanke popler.



Ranesbanke.



De levende hegn fremhæver terrænets former.



Vandfyldte lavninger spejler himlen.

Nøglefunktioner, udviklingstendenser og planlagte ændringer

Nøglefunktioner

Områdets nøglefunktion er landbruget som holder landskabet åbent og får terrænformerne til at fremstå tydeligt med de lavtvoksende ensartede afgrøder. De levende hegn og bevoksede jorddiger er vigtige elementer i forhold til at fremhæve terrænets former.

Udviklingstendenser

Valløby er blevet udvidet med flere parcelhusområder, mens Enderslev, Himlingøje og Store Tårnby er blevet fyldt ud med huse dér, hvor gårdene lå engang. I det åbne land er der siden de høje målebordsblade fjernet levende hegn og diger, og det ser ud til at en stor del af mose- og engarealerne er reduceret ved opdyrkning. Golfbanen er kommet til som et stort rekreativt areal, den er en del af en ny tendens, som har udviklet sig gennem de seneste årtier. En ny tendens som handler om rekreativt brug af det åbne land.

Planlagte ændringer

I den nuværende kommuneplan er ingen af byerne i området udpeget til udviklingsbyer, og derfor forventes der ikke byudvikling i området.

Vurdering

Karakterstyrke

Særligt karakteristiske områder

K1: Det særligt karakteristiske dødislandskab med bakker og dale og afveksling mellem intensivt dyrkede flader og mere naturprægede og vandlidende områder.

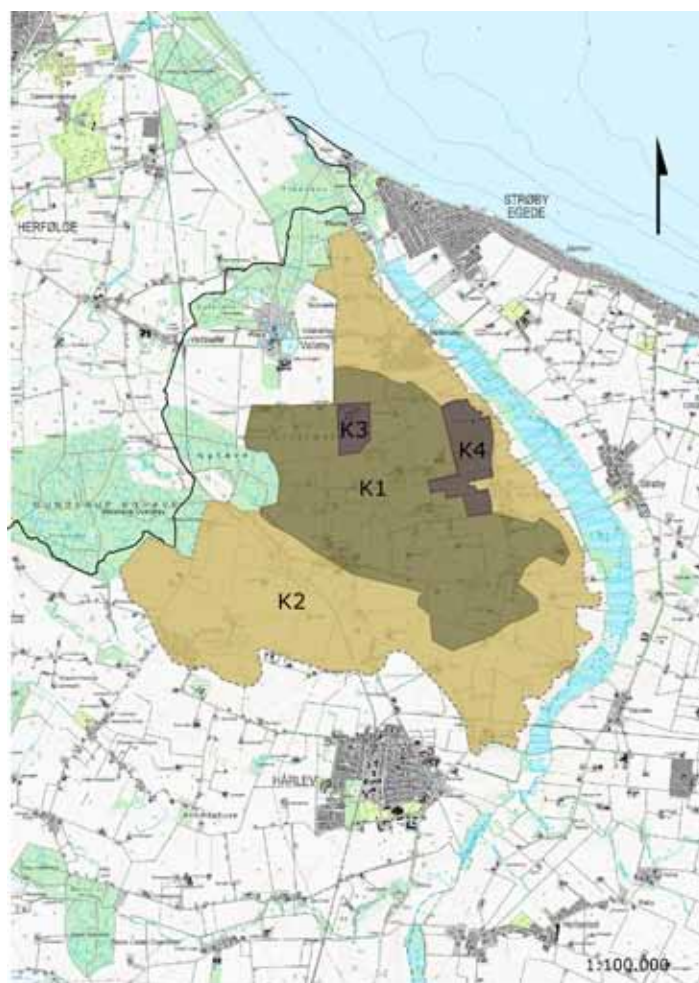
Karakteristiske områder


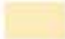




K2: Terrænet er stadig varieret, men har ikke de samme runde terrænformer. Terrænet flader ud og ordner sig mere som aflange formationer der trapper ned mod syd til det flade. I nord er der en øst-vestgående lavning.

Kontrasterende områder

K3: En frugtplantage omgives af høje hegn af slanke popler. Området ligger højt i terrænet og poppelhegnene kan derfor ses fra store dele af karakterområdet.

K4: Golfbanen har sit helt eget udtryk med de lysende grønne og kortklippede greens.



	Særlig karakteristisk		Karaktersvagt
	Karakteristisk		Kontrasterende
	Karakterområde		Kommunegrænse



K2: Terrænet 'trapper' ned i aflange bakker.



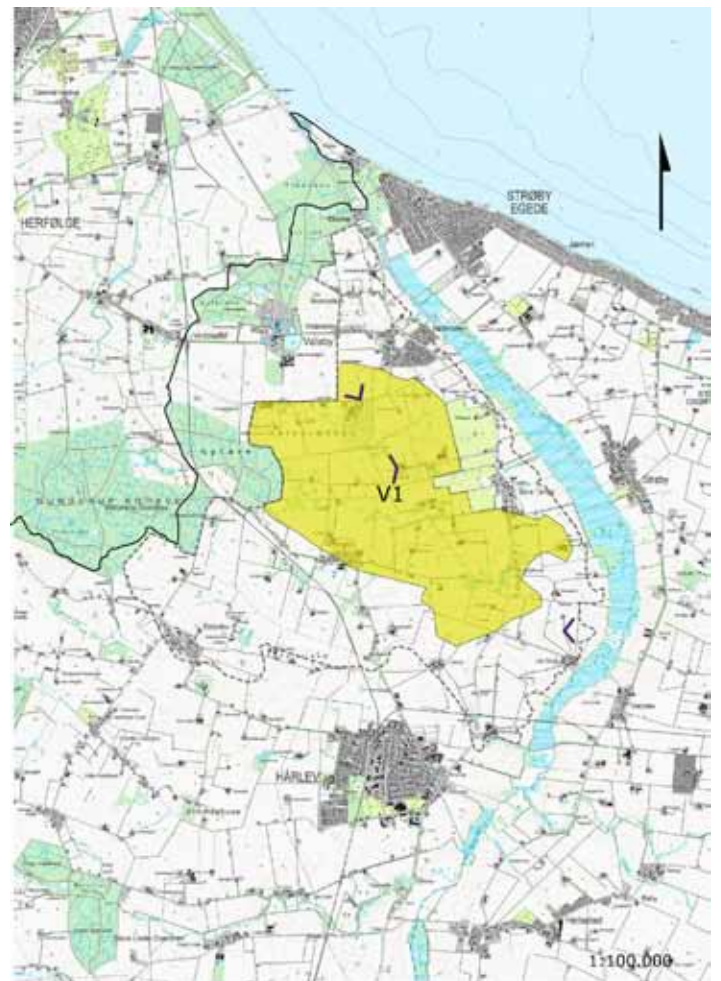
Udsigt fra Ransebanke. Plantagehegn og Køge Bugt.

Særlige visuelle oplevelsesmuligheder

V1: De særlige visuelle oplevelsesmuligheder ligger i den centrale del af området. Bakker og dale giver en varieret oplevelse, hvor man nogen steder er nede i terrænet og ikke kan se ud og andre steder er højt oppe og får et vidtstrakt udsyn.

Ransebanke er markeret som udsigtspunkt og flere steder er der gode udsigtsmuligheder henover Tryggevælde Ådal bl.a. til Magleby Kirke og Klippinge Bjerger, som ses fra det sydlige udsigtspunkt.

Desuden kan Vallø Slot ses fra området, bl.a. fra det nordlige udsigtspunkt.



- Særlige visuelle oplevelsesmuligheder
- Udsigt
- Karakterområde
- Kommunegrænse



Himlingøje fra syd. I baggrunden ses plantagehegnet.

Tilstand

Områder i middel tilstand

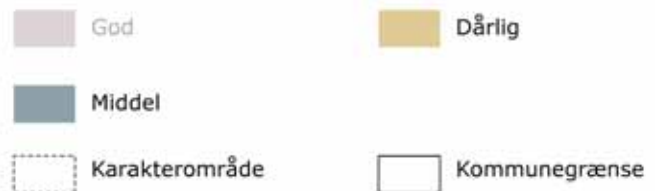
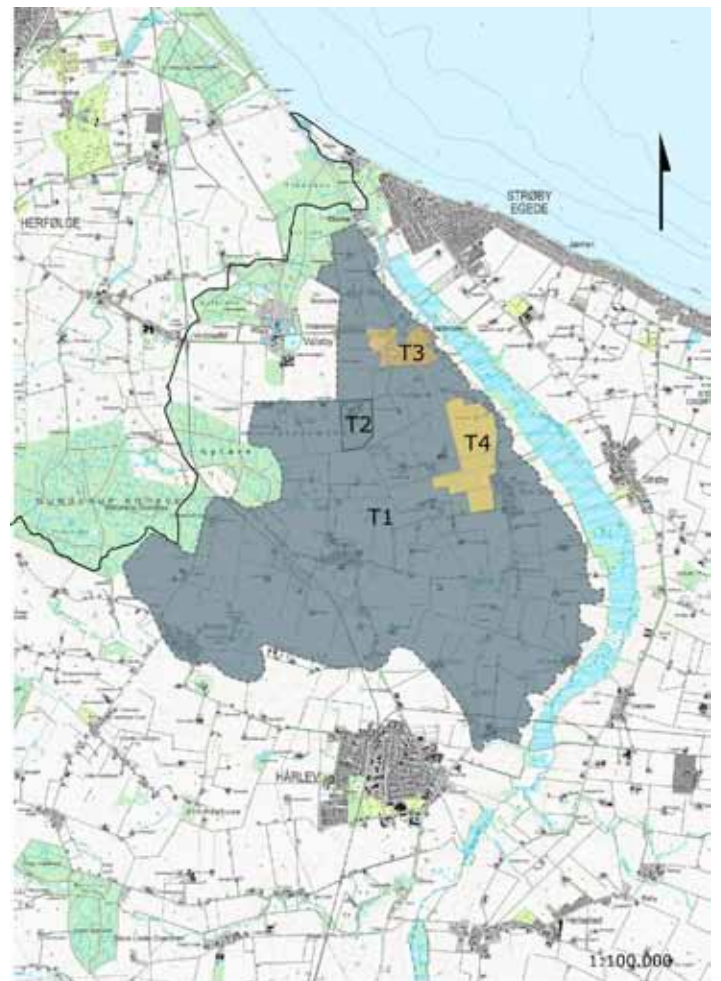
T1: Området vurderes til at have en middel tilstand både fordi mange levende hegn og diger er fjernet og fordi mange vådområder er drænet væk siden udskiftningen. Desuden er der en lille påvirkning af tekniske anlæg i form af højspændingsledninger.

T2: Plantagen og de høje poppelhegn er en ny arealanvendelse og har et anderledes udseende. Det er godt vedligeholdt og ligger uforstyrret.

Områder i dårlig tilstand

T3: Valløby er udvidet med store parcelhusområder og nybyggeri. Dermed er den gamle landsby og landsbystruktur sløret og særligt samspillet med det omgivende landskab er ændret.

T4: Golfbanen er en ændret arealanvendelse, hvor både terræn og beplantning er blevet bearbejdet i større eller mindre grad. Et par af de levende hegn er dog bevaret og golfbanen udnytter også de eksisterende terrænformer. Her er landskabet gjort tilgængeligt.



T4: Golfbanen.



Tekniske anlæg syd for Himlingøje. Vindmøllerne står 2,2km væk.

Sårbarhed

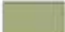
S1: Området er sårbart overfor terrænændringer, som kan skjule landskabets oprindelige dannelsesform som dødislandskab. Bygninger og skovrejsning kan også risikere at sløre dette.

Selvom de eksisterende tekniske anlæg ikke ser ud til at påvirke landskabet i så høj grad, fordi de delvist skjules af terrænet, er dette område alligevel sårbart overfor store tekniske anlæg som fx vindmøller. Store tekniske anlæg vil få terrænformerne til at virke mindre dramatiske og desuden forstyrre et æstetisk og visuelt oplevelsesrigt område.

De høje plantagehegn af popler virker som et pejlemærke i området, hvilket er sigende for hvor sårbart området er. Skiftes plantagen ud med anlæg eller bygninger får det betydning for hele karakterområdet.

S2: De to husmandsrækker, Vallørækken og Skovrækken adskilles af et dalstrøg. Det landskabsrum som dannes på denne måde er sårbart overfor terrænændringer, skovrejsning og ny bebyggelse fordi de kan sløre den enkle struktur.



 Særligt sårbart

 Karakterområde

 Kommunegrænse

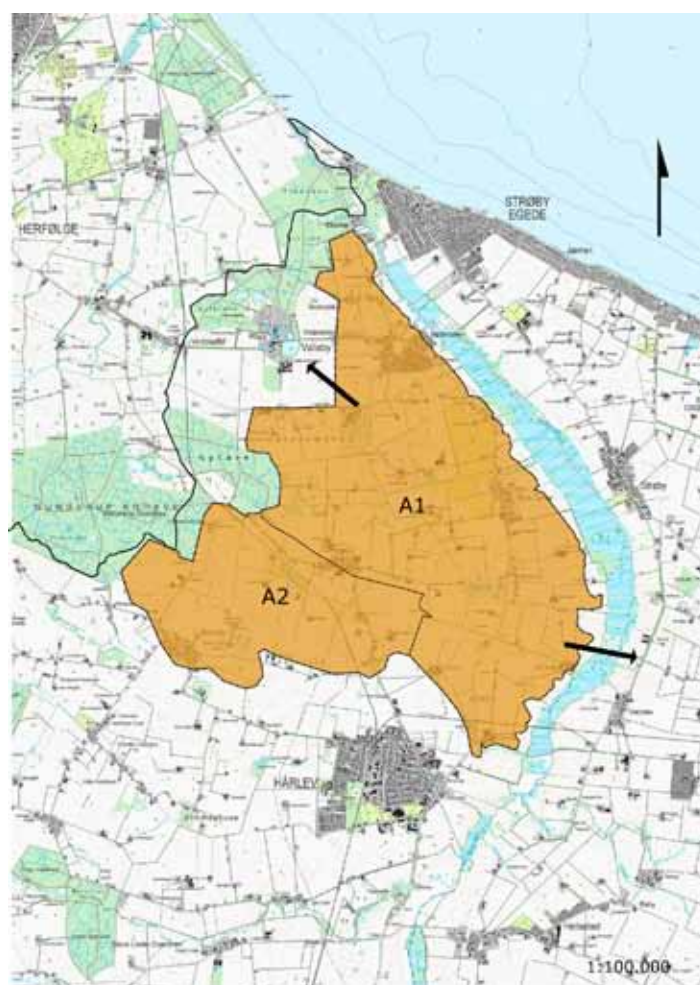
Anbefalinger







Anbefalinger til områdets planlægning og forvaltning

De mange lavtliggende områder er vandlidende og kan ikke dyrkes i våde somre. En omdannelse af disse områder til en mere ekstensiv driftsform og naturpræg vil kunne afbøde gener ved ekstreme regnhændelser og det vil også gavne dyrelivet og have potentiale til rekreative formål.

A1: Den centrale del af området bør friholdes for store tekniske anlæg for at de små bakker fortsat kan være det dominerende landskabelement. Skovrejsning og terrænændringer bør ligeledes undgås for ikke at sløre terrænets former eller spærre de lange udsyn. Ny bebyggelse bør begrænses, men landskabet kan godt udvikles med flere naturområder og områder til rekreativt brug.

A2: Området bør beskyttes men kan godt rumme store husdyrbrug i begrænset omfang og skovrejsning. Vindmøller, store tekniske anlæg og ny bebyggelse bør begrænses for at holde området så åbent og uforstyrret som muligt. Ved planlægning af ændringer i dette område er det vigtigt at overveje konsekvenserne for naboområdet mod syd, som er meget fladt. Vindmøller vil give visuel påvirkning på lang afstand mod syd.



	Bevare		Udvikle
	Beskytte		Udsigtskiler
	Karakterområde		Kommunegrænse