

PLANSTRATEGI

STEVNS KOMMUNE

2023



stevns kommune

PLANSTRATEGI

Kommunens Planstrategi er toneangivende for den brede og langsigtede udvikling i kommunen og danner grundlag for den efterfølgende revision af Kommuneplanen. I Planstrategien kan Kommunalbestyrelsen præsentere visioner og ambitioner for kommunen og definere, hvilke retninger den strategiske og fysiske planlægning skal styre imod.



Indholdsfortegnelse

Forord af borgmesteren	3
Om kommuneplanstrategien	4
Kommunens udvikling	6
FNs Verdensmål	10
Fællesskab og deltagelse	12
Et godt sted at bo	16
Rig på kulturarv	22
Natur- og kulturlandskaber	26
Udsyn og innovation	34
Bæredygtig fremtid	38
Revisionsbeslutning	42
Offentlig Høring	43
Bilag	44
• Planlægning efter Kommuneplan 2021	
• Miljøvurdering	

FORORD AF BORGMESTEREN

Stevns er en naturskøn landkommune med meget at byde på for borgere, virksomheder og turister.

Vores verdensarv, naturværdier og stærke kulturbårne lokalsamfund tiltrækker nye borgere og besøgende, som får glæde af vores stærke fællesskaber og naturskønne omgivelser. Dem skal vi blive ved med at værne om, samtidig med at vi også skaber plads til både udvikling og vedvarende energiproduktion.

Det grønne Stevns

I Stevns Kommune tager vi ansvar for den grønne omstilling. Vi arbejder blandt andet for at udbrede fjernvarme i vores store byer og for at styrke produktionen af sol- og vindenergi. I Stevns er går natur og kultur hånd i hånd, og som stevnsborgere ved vi, hvor vigtigt det er at passe på naturen og mennesket.

Fremtidens Stevnske hjem

Vi kan ikke standse udviklingen, men vi kan udvikle i den rigtige retning. Ligesom udviklingen i landområderne sker med den største respekt for naturen, sker byudviklingen med blikket solidt rettet mod bæredygtig fremtidssikring af de stevnske hjem – nye såvel som gamle.

I de kommende år vil vores særlige opgaveudvalg for Bæredygtige Boliger således bidrage til, at stevnsborgernes hjem bliver en hjørnesten i den grønne omstilling.

Udviklingen i Stevns Kommune

I Stevns kommune har vi plads. Både til at få de gode idéer og til at realisere dem. Derfor skal vi fortsat støtte ildsjæle og virksomheder, som tænker nyt og bringer viljen til innovation til Stevns. Det er vigtigt, at vi fortsat formår at løse de udfordringer, som opstår for erhvervslivet i en landkommune som Stevns.

Oplevelsernes Stevns

Mange af vores stevnske turistattraktioner ligger som perler på en snor langt verdensarven og kysten. Sidste års åbning af oplevelsescentret Stevns Klint Experience, var endnu et stort skridt i udviklingen af Destination Stevns Klint. Destinationen vil give flere nye oplevelser langs klinten i de kommende år.

Stevns seks udviklingstemaer

Med denne planstrategi viderefører vi de fem temaer, som Kommunalbestyrelsen vedtog i den forrige planperiode og som politikerne ønsker at arbejde videre med i de næste fire år. Desuden introducerer vi temaet: Rig på kulturarv. Vi skal være på forkant med udviklingen og være sikre på, at vi benytter de bedste udviklingsmuligheder, mens vi styrker det unikke og særegne. Sådan skaber vi fremtidens Stevns i fællesskab.

I Planstrategi 2023 sætter vi derfor fokus på seks temaer:

- Fællesskab og deltagelse
- Et godt sted at bo
- Rig på kulturarv
- Natur- og kulturlandskaber
- Udsyn og innovation
- Bæredygtig fremtid

Planstrategien er resultatet af et tæt samarbejde, hvor stevnsborgerne, forvaltningen og kommunalpolitikere er kommet med input. Derfor står vi nu med et stærkt grundlag for fremtidens Stevns. Et grundlag, der er lavet på ægte stevnske manér; nemlig i fællesskab.

God læselyst!

Med venlig hilsen

Henning Urban Dam Nielsen, Borgmester



OM KOMMUNEPLANSTRATEGIEN



Hvad er en kommuneplanstrategi?

Inden udgangen af andet år i Kommunalbestyrelsens valgperiode, skal alle landets kommuner vedtage en strategi for kommunens udvikling. Planstrategien skal styrke kommunalpolitikernes muligheder for at give arbejdet med den efterfølgende kommuneplan et strategisk afsæt.

Med planstrategien skal politikerne kunne tilrettelægge en planlægning, der retter sig mod de udfordringer, muligheder og styrker, som de ser i kommunens udvikling. Planstrategien beskriver, hvor vi vil hen i Stevns Kommune, samt hvad vi ønsker at opnå. Planstrategien er således et væsentligt beslutningsgrundlag for kommunens udvikling og det første skridt i processen med revisionen af kommuneplanen.

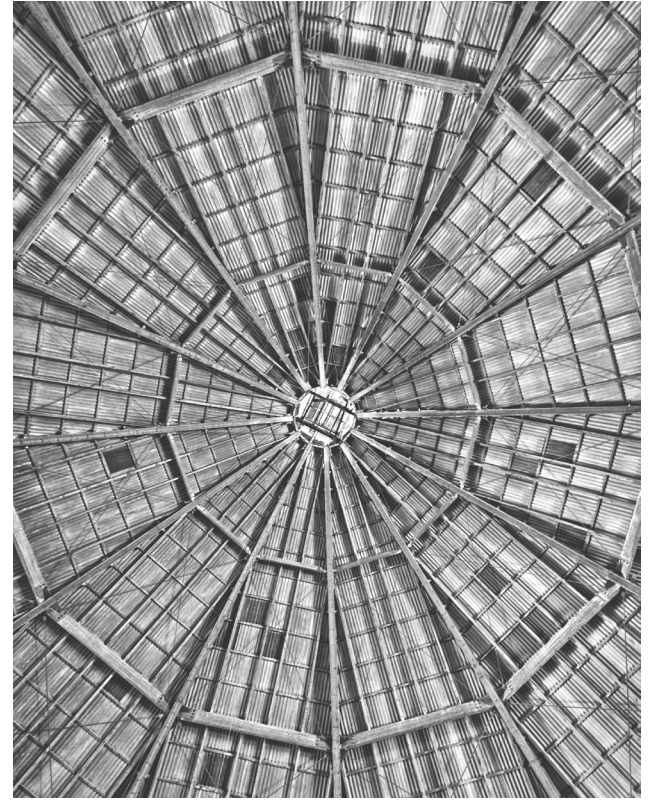
Vores ambition med planstrategien er, at den skal sigte mod at være en form for kontrakt mellem politikere, befolkning og forvaltning. Den skal have en bred forankring i hele Stevns Kommunes opgavevaretagelse, og skal som styringsredskab tegne en klar vision og strategi for kommunens samlede udvikling. Planstrategien skal udarbejdes hvert 4. år, men samtidig skal den have et bredt og langsigtet fokus.

I sidste valgperiode gennemgik kommuneplanen en fuld revision, og der ligger dermed allerede et godt og gennemarbejdet grundlag for vores planlægning. Den kommende Kommuneplan 2025 vil ligeledes gennemgå en fuld revision med hovedfokus på nogle relevante temaer.

Planstrategien sætter retningen for vores videre arbejde – ikke kun i lokalplanlægningen og kommuneplanlægningen men i lige så høj grad i øvrige initiativer og handlinger bredt i organisationen.

Den svarer blandt andet på følgende spørgsmål:

- Hvad er vores værdier?
- Hvad er vi stolte af?
- Hvad er vi gode til?
- Hvad vil vi gerne blive bedre til?
- Hvilke muligheder griber vi?
- Hvad er udfordringerne i morgen, om 10 år og længere frem?
- Hvad er vores mål?



KOMMUNENS UDVIKLING

Landkommune med udviklingsbyer

Stevns Kommune har ca. 23.700 indbyggere og dækker et areal på 250 km². Stevns er kendetegnet ved sine åbne vidder og store landområder.

Halvdelen af befolkningen er bosat i de fire udviklingsbyer: Store Heddinge, Strøby Egede, Hårlev og Rødvig, som udgør de største bosætningsområder, mens den øvrige halvdel af befolkningen bor i mindre by- og landsbysamfund samt i det åbne land.

De seneste år er indbyggertallet steget i udviklingsbyerne, mens det er faldet i de mindre byer og i landområderne. Denne udvikling følger af kommunalbestyrelsens prioriteringer for byudvikling i kommuneplanen, som med afsæt i Planloven og Fingerplanen fastlægger, at boligudbygningen i Stevns Kommune primært skal foregå omkring udviklingsbyerne. Det er også i de større byer, man har mulighed for at etablere kommunale tilbud, institutioner og servicefunktioner.

Udviklingen betyder, at det i nogle områder af kommunen kan blive vanskeligere at tiltrække nye borgere, hvilket igen kan føre til faldende huspriser og tomme og øde ejendomme. Samtidig er adgangen til den kommunale service mindre tilgængelig, hvis den fysiske og digitale infrastruktur ikke er veludbygget. Det gælder særligt for ældre mennesker og borgere uden egen bil, som er afhængige af offentlig transport.

Attraktiv geografisk beliggenhed

Stevns Kommune har oplevet en uafbrudt stigning i indbyggertallet siden 2014 især på grund af en øget nettotilflytning til kommunen. Indbyggertallet forventes at vokse med yderligere 646 borgere frem til 2033.

Den nye Ringstedbane og stationen i Køge Nord, udviklingen omkring Køge Kyst og Sjællands Universitetshospital Køge løfter hele området attraktivitet. Stevns Kommune ligger i den forbindelse meget tæt på Køge og er oplagt som bosætningsområde. Vi forventer, at udviklingen i Køge også bidrager til den positive udvikling i Stevns Kommune med en afsmittende positiv effekt på befolkningsudviklingen frem mod 2035.

Udviklingen betyder, at Stevns Kommune skal kunne imødekomme kommende tilflytteres præferencer i forhold til boligtype eller beliggenhed af byggegrunde samt krav til offentlig service og institutioner. Krav til fysisk og digital infrastruktur samt offentlig transport skal ligeledes opfyldes, da et sammenhængende arbejds- og fritidsliv er vigtigt for at tiltrække potentielle tilflyttere til Stevns. Samtidig kan etableringen, og ikke mindst linjeføringen af en ny statsvej, blive helt afgørende for Stevns Kommunes fremtidige udviklingsmuligheder.

Ændret demografisk sammensætning

Stevns Kommune har de seneste år oplevet en tiltagende stigning i tilflytningen. Tilflytningen afhænger blandt andet af boligudbygning, både i Stevns Kommune og i omegnskommunerne samt konjunkturer, boligpriser og ændrede flyttemønstre. Den største tilflytning ses blandt yngre par og børnefamilier, som flytter til kommunen og stifter familie. Fraflyttere er især de unge, hvoraf mange flytter til de større studiebyer for at uddanne sig.

Mens vi oplever en støt stigning i antallet af børnefødsler, er det dog fortsat antallet af ældre borgere, der stiger mest i Stevns Kommune. Vores gennemsnitlige levealder bliver fortsat højere, og vi bliver bedre til at helbrede kritiske sygdomme. I Stevns Kommune ser vi derfor også,

at antallet af ældre borgere over 65 år vil stige i de kommende år, mens antallet af borgere i den erhvervsaktive alder ser ud til at ville falde. Udviklingen vil sandsynligvis medføre et demografisk udgiftspres, hvor udgifterne til f.eks. ældrepleje vil stige, hvis der ikke udvikles nye teknologiske løsninger eller nye metoder til at levere den ønskede service. Samtidig vil de direkte skatteindtægter falde, da der bliver færre skatteydere i den erhvervsaktive aldersgruppe.

Del af et større arbejdsmarked

En stor del af Stevns Kommunes ca. 11.100 erhvervsaktive borgere pendler ud af kommunen på arbejde. Antallet af pendlere er steget med 700 personer siden 2009, og i dag pendler ca. 7.300 borgere ud af kommunen. Hele 90 % af vores pendlere tager nordpå til hhv. Køge samt kommunerne i Københavnsområdet og langs Køge Bugt. Antallet af pendlere fra andre kommuner, der pendler til Stevns Kommune, er også steget. Siden 2009 er antal-let steget med ca. 300 personer og i alt pendler der i dag 2.000 personer til Stevns Kommune.

Den samlede pendling resulterer i et fortsat stigende trafikpres på vejene til og fra kommunen, hvor indfaldsvejen fra Stevns til Køge har en døgntrafik på 20.000 biler. Etablering af en ny statsvej til Stevns vil afhjælpe noget af det trafikale pres. Den fysiske infrastruktur er derfor et højt prioriteret indsatsområde i Stevns Kommunes erhvervs politik.

Dynamisk og omstillingsparat erhvervsliv

Stevns Kommune er især kendetegnet ved virksomheder indenfor servicebranchen, bygge og anlæg, landbrug, skovbrug samt handel og transport. Der findes mange håndværksvirksomheder i kommunen samt store land-

brug. Mange af disse virksomheder er enkeltmandsvirksomheder eller har få ansatte.

Erhvervspolitik 2023

I Stevns Kommunes Erhvervspolitik 2023 er der udvalgt 4 fokusområder og til dem tilknyttet en række mulige indsatser, som bliver omdrejningspunkterne for det erhvervspolitiske arbejde i de kommende år. De erhvervspolitiske fokusområder er; Grøn omstilling, Den næste Generation og kvalificeret arbejdskraft, Attraktive bymidter og erhvervslivets rammevilkår.

UNESCO Verdensarv som turismekatalysator

Udnævnelsen til UNESCO Verdensarv i 2014 skabte et helt nyt grundlag for turismeerhvervet i Stevns Kommune. Gennem et partnerskabsprogram har kommunens virksomheder i dag mulighed for at koble deres services eller produkter til Stevns Klint UNESCO Verdensarv.

Stevns Kommune har desuden understøttet branchen ved f.eks. at give virksomheder mulighed for at få specialiseret vejledning hos Stevns Erhverv. Samtidig markedsfører vi kommunen som destination gennem det Sydsjællandske turismenetværk Visit Sydsjælland & Møn (VISM).

I oktober 2022 åbnede det nye oplevelsescenter Stevns Klint Experience i Boesdal Kalkbrud - kraftcenteret for verdensarven på Stevns fungerer samtidig som portal til kommunens mange øvrige turistattraktioner langs klinten hvilket giver afledte effekter indenfor det samlede turismeerhverv.

Flere unge vælger erhvervsfagligt

I Stevns Kommune vælger stadig flere unge at tage en erhvervsfaglig ungdomsuddannelse. I 2023 har 28,3 % af

afgangseleverne fra folkeskolen i Stevns Kommune søgt ind på en erhvervsuddannelse.

Ungdomsuddannelserne EUD og EUX udgør i Stevns Kommune samlet set en andel på 26 %. Andelen er højere end landsgennemsnittet på 20 %.

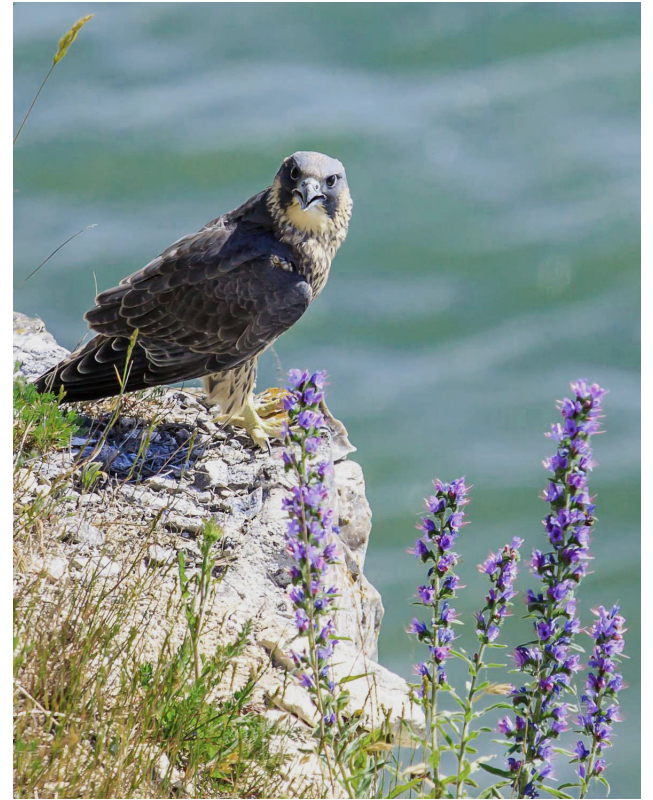
Uddannelsesniveaue og valg af erhvervsuddannelse får betydning for de unges beskæftigelsesmuligheder og risikoen for ledighed. Af de unge stevnsborgere, der forlod folkeskolen i 2021, har 17 % ikke udsigt til at have fået en uddannelse i 2029. Det lever ikke op til Folketingets målsætning fra 2017, om at højst 10 % af de unge skal stå uden uddannelse, når de fylder 25 år.

Stevns Kommunes sammenhængende børne- og ungepolitik har derfor fokus på at mindske risikoen for ungdomsarbejdsløshed, blandt andet med initiativet 'Sammen MED børnene', som er baseret på et tæt samarbejde mellem kommunen, skolerne, ungdomsuddannelserne og forældregrupper.

I Stevns Kommune er 11 % af de unge mellem 16-29 år på overførselsindkomst, hvilket er på niveau med gennemsnittet for Region Sjælland, men højere end andelen af unge på overførselsindkomst på landsplan, som er på 9 %.







FN'S VERDENSMÅL

I Stevns Kommune ønsker vi at understøtte arbejdet med indfrielsen af de verdensmål der blev vedtaget af stats- og regeringsledere på FN-topmødet i New York i 2015. Verdensmålene fastsætter en fælles global retning for en mere økonomisk, social og bæredygtig udvikling af verden frem mod 2030. Med Planstrategi 2023 sætter Stevns Kommune en fælles retning, der muliggør en understøttelse af 14 af de 17 Verdensmål.

Klimaforandringer, krige, pandemier, svingende økonomier samt ustabilitet i forsyningen af energi, rent drikkevand og fødevarer, gør det om noget endnu mere vigtigt at få sat skub i de omfattende strukturelle og kulturelle forandringer, der er nødvendige for at nå i mål med en positiv omstilling til et bæredygtigt samfund. En udvikling, der skal ske både lokalt, regionalt, nationalt og globalt.

Lokalt i Stevns Kommune ønsker vi bæredygtighed i hele samfundet og på alle parametre, i byudviklingen, socialt, økonomisk, i naturen, miljøet osv. Derfor arbejder vi intensivt og målrettet med at fremme den lokale, bæredygtige udvikling på rigtig mange områder.

Verdensmålene og bæredygtighed spiller ind i vores arbejde indenfor alle sektorer og på mange forskellige niveauer. Det kan for eksempel være ved at fremme kollektiv varmforsyning og vedvarende energi, ved at skabe rum for sociale fællesskaber der bl.a. kan være med til at give adgang til naturen, bekæmpe ensomhed og styrke sundheden eller ved formidling af naturen og bæredygtighed på skoler og i daginstitutioner.

Vi arbejder for eksempel med verdensmålene i:

- Planstrategi og Kommuneplan - selvom det lovgivningsmæssige krav til Lokal Agenda 21-redegørelse



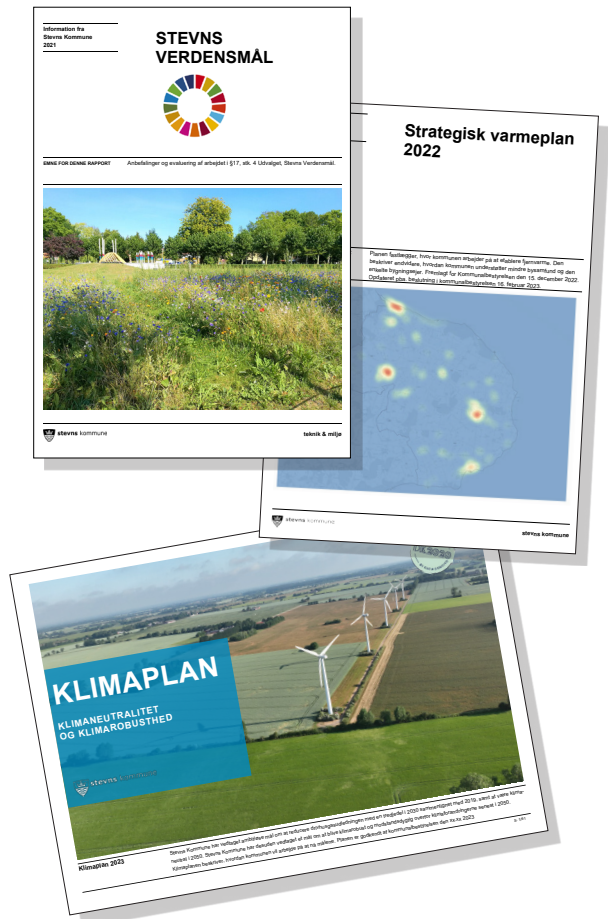


udgår, viderefører Stevns Kommune arbejdet med verdensmålene og den bæredygtige udvikling i planstrategi 2023 og i den kommende Kommuneplan 2025.

- Startskemaet for lokalplaner, som tager udgangspunkt i verdensmålene.
- Flere §17 stk. 4 udvalg:
 Udvalget for Stevns Verdensmål (2019-2021)
 Udvalget for bæredygtige boliger (2023-2024)
- Stevns Kommunes Boligpolitik (2022), som er et resultat af Udvalget for Stevns Verdensmåls arbejde.
- Klimaplanen (2023), som indeholder en lang række målsætninger og tiltag, der skal nedbringe udledningen af drivhusgasser samt gøre Stevns robust og tilpasset klimaændringerne.
- Strategisk varmeplan (2022) som fastlægger, at kommunen vil arbejde for etablering af kommunal

fjernvarme i Store Heddinge, Hårlev og Strøby Egede & Valløby og samtidig understøtte de mindre bysamfund i at lave fælles varmeforsyningsløsninger i mindre målestok.

- Kystbeskyttelsesprojekter i kommunen
- Landsbykoordinatorfunktionen
- Affaldsplan 2022-2034
- Understøttelse af den grønne omstilling og udvikling i vores lokale virksomheder.
- En række konkrete kommunale projekter: Skovrejsning, naturgenopretning/erstatningsnatur, naturlig kystbeskyttelse mm.
- Energirenoveringen af kommunens egne bygninger, og vi arbejder med databaseret energiledelse for at reducere energiforbruget forbundet med driften af bygningerne.



FÆLLESSKAB OG DELTAGELSE



Alle er en ressource

Fællesskaber er et centralt omdrejningspunkt, både for borgerne og for Stevns Kommune. Der er allerede rig mulighed for at deltage i fællesskaber, og ved at være ambitiøse på dette tema styrker vi et område, hvor vi i forvejen står stærkt. Derfor er potentialet samtidig så meget større. Alle skal med og ingen må føle, at de står udenfor.

Vi har en mangfoldighed af fællesskaber, hvor mange bidrager og det er vi stolte af. Det gælder f.eks. i vores mange lokalsamfund, aktive kultur- og idrætsforeninger og kommunale institutioner. Det gælder vores arbejdsgivere og arbejdstagere og alle andre, som indgår i fællesskaber på tværs og bidrager med de ressourcer, som de nu råder over. Stevns er for alle og med plads til forskellighed og alsidighed. I Stevns Kommune er vores afsæt, at den enkelte er en ressource, som bidrager konstruktivt til vores fællesskab.

Fordi vi ønsker at være med

Vi er bevidste om, at vi alle har et ansvar for at deltage. Så snart den enkelte deltager, bliver endnu en ressource bragt i spil til fordel for både de store og de mindre fællesskaber. Har vi f.eks. ressourcerne til at arbejde eller til at gennemføre en uddannelse, så gør vi det. Har vi ressourcerne til at pleje større eller mindre fællesskaber, så gør vi det.

Ikke alle har de samme ressourcer, men fælles for alle os der bor i Stevns Kommune er, at vi anerkender værdien af fællesskaber, og hver især gør, hvad vi kan for at styrke dem og hinanden.

Sund demokratisk dialog

Den demokratiske deltagelse finder sted på mange plat-

forme og både til de direkte valghandlinger og imellem valgene. Vores ambition er, at dialogen skal trives og styrkes. Det gælder for dialogen i den traditionelle form, f.eks. ved borgermøder og offentlige høringer samt for den dialog, der er uden organisatorisk forankring. I Stevns Kommune ønsker vi at være i tæt dialog med alle borgere, og kommunens størrelse giver os gode muligheder for det.

Stadig nye platforme tages i brug i dialogen med borgerne. Under coronapandemien tog vi for alvor de digitale værktøjer som streaming af interessant- og borgermøder, kommunalbestyrelsesmøder og informationsvideoer på Facebook i brug, og nåede på den måde ud til meget bredere befolkningsgruppe. Især den yngre del af befolkningen deltager sjældent til de traditionelle fysiske borgermøder, men deltager hellere bag skærmen. Som en del af dialogen med borgerne om boligpolitikken, klimaplanen og vedvarende energi, har vi udsendt spørgeskemaundersøgelser, som alle har haft gode svarprocenter.

Borgere og erhvervsliv skal opleve et tæt samspil med kommunen baseret på nærhed og åbenhed, men ambitionen er endnu bredere. Samspillet skal nemlig også foregå på tværs og i en sober og konstruktiv tone, så enhver har lyst til at deltage i dialogen.

En sund, demokratisk dialog skal være en væsentlig del af vores børns identitet, og i Stevns Kommune skal de voksne være foregangsmænd. Vores unge skal erfare, at det er naturligt at være uenige, og at man trygt kan bringe egne holdninger og værdier i spil i mødet med andre. Her skal dialog og fællesskaber være udtryk for langt mere end blot en accept af at kunne rumme hinanden og alle skal have en demokratisk og velkommen stemme. Vi er

nysgerrige og undersøgende med en forventning om, at mødet med andre udvider vores perspektiv. Sammen siger vi samtidig også fra overfor dem, som forsøger at spænde ben for den konstruktive dialog.

Rigt foreningsliv og fællesskaber i alle former

Foreningslivet i Stevns Kommune spænder bredt. Vi har tilbud, som skaber aktivitet og trivsel for stevnsborgere i alle aldre. Der er både tilbud til dem, som fortsat befinder sig i mors mave og der er tilbud til seniorerne, som nyder at mærke de store fællesskaber og kroppens bevægelser. Vi ønsker at styrke initiativer som kan understøtte fællesskaber mellem ung og gammel, fordi mødet på tværs af alder også kan noget godt for fællesskaberne.

Der er tilbud både for den fysiske og for den mentale sundhed, i de traditionelle foreninger, der lever op til det forpligtende fællesskab. Det gælder også de uforpligtede brugergrupper, der blot ønsker at mødes for at spille padeltennis eller samles til en kop kaffe eller til en fællesspisning for at snakke.

Der findes idrætter som f.eks. fodbold, håndbold og karate, men også foreninger hvor man samles om petanque, sang, madlavning, læsekredse eller vinterbadning og sauna. Der er aktiviteter til alle, både udendørs og indendørs, organiseret og selvorganiseret.

I Stevns Kommune ønsker vi at nå ud til alle. Der skal være god og synlig kommunikation af alle de forskellige tilbud, som vi har at byde på. Derfor har vi også en plan for, hvordan vi formidler tilbuddene. I forvaltningen er vi gode til at arbejde sammen på tværs for at støtte op om fællesskaberne og vi laver tiltag på tværs af dagsordener og fokusområder.

Aktive kulturinstitutioner og kulturaktører

I Stevns Kommune er der en lang række aktive kulturinstitutioner og kulturaktører, som henvender sig bredt og fungerer som vigtige fællesskaber for mange borgere; f.eks. Gåvenner, Spilledåsen, Snurretoppen, en række teaterforeninger og kor, MakerSpace, Åbne Ateliærdøre, Kulturloftet, Stevns Skaber Liv m.fl. altsammen båret af ildsjæle, frivillige og kreative mennesker, som inviterer til fællesskab.

Ambitionerne i Stevns kommunes kulturpolitik fra 2020 er at sætte frivilligheden fri, så kulturen kan blomstre, at have levende netværk og fællesskaber for fælles aktiviteter, at have et voksende og bredt forankret kulturliv med bred forankring og vi sætter en dyd i at dyrke vores nørder. Kulturpolitikken er udmøntet i et indsatskatalog som beskriver følgende indsatser: Kultur og Turisme som driver, Den lokale kulturhistorie, Børns møde med kunst og kultur, Verdensarv som kulturelt lokomotiv samt Ungekulturen. I Stevns Kommune styrker vi de kulturelle fællesskaber gennem netværk, samarbejde og fælles aktiviteter, som kan gå på tværs af foreninger og med afsæt i interessefelter. For os skal kulturen være et centralt omdrejningspunkt for endnu flere og stærkere fællesskaber.

Siden 2018 har Stevns haft sin egen celloskole og retreat for unge cellister lige udenfor landsbyen Lund i den sydlige del af Stevns. Celloskolen skaber rammerne for at uddanne og støtte unge cellister samt styrke deres muligheder for en international karriere. Celloskolen har et stort ønske om at etablere nye bygninger og udendørs faciliteter på grunden, hvor de ønsker at skabe plads til at lave flere aktiviteter og at kunne tilbyde overnatning for turister. Stevns Kommune ønsker at støtte op om celloskolens udviklingsprojekter.

I Stevns Kommune skal der være nem og lige adgang til de kulturelle fællesskaber. Derfor er vi optaget af at benytte den moderne og tidssvarende kommunikation med publikum, og møde vores borgere der, hvor de er i forvejen. Det kunne f.eks. ske ved at flytte teaterforestillinger ud på skolerne, flytte den sprogstimulerende musikundervisning ud i daginstitutionerne og have bibliotekarer, som besøger de stevnske plejecentre. Men det gælder også om at afholde lokale kulturarrangementer, f.eks. i vores mange forsamlingshuse og på den måde skabe nye muligheder lokalt.

Aktivitetscentre

I Stevns Kommune skal de gode mødesteder og foreningslokaler danne base for fællesskaberne. Vores skoler og idrætshaller fungerer allerede som kraftcentre for et mangfoldigt udbud af fritidsaktiviteter.

I kommunens større byer arbejder vi desuden på at etablere gode samlingspunkter i form af aktivitets- og medborgerhuse. Der skal etableres et nyt medborgerhus i Store Heddinge samt to nye tilbud for børnene og de unge i Hårlev. De unge i Hårlev får et nyt mødested i form af en ungecafé og biblioteket omdannes til et stort, moderne børnekulturhus. I tilknytning til det nye børnekulturhus bliver der i fællesskab med lokalsamfundet skabt en ny kultur- og naturoase i Hårlev. Strøby Egede har sit eget bibliotek midt i byens centrum og et særdeles aktivt Strøby Idrætscenter ved siden af Strøbyskolen. I Rødvig opstår der stadig nye initiativer og aktiviteter omkring Sydstevnshallen. Man kan nu også spille padeltennis, træne på multibanen og der bliver opstillet en grejbank til de unge.

Med åbningen af Stevns Klint Experience fik Rødvig desuden et nyt kulturelt mødested og moderne forsamlingshus i Boesdal Kalkbrud.

Rundt om i landsbyerne har vi en masse fine, gamle forsamlingshuse, som på forskellig vis danner rammen om både festligheder og hverdagsaktiviteter i de mindre bysamfund. Forsamlingshusene og de lokale fortællinger omkring dem skaber lokal identitet og sammenhængskraft. I mange af de gamle huse findes der et kæmpe potentiale i at åbne op for nye aktiviteter, fællesskaber og anledninger for at komme hinanden ved både for de lokale, men også for resten af kommunens borgere. I en del af husene afholder man allerede fællesspisninger, yoga, kor, dans, musikarrangementer og forskellige foreningsaktiviteter, men i mange af forsamlingshusene er der stadig potentiale for meget mere liv og aktivitet og det ønsker Stevns Kommune at understøtte.

Relationer tæller

I Stevns Kommune er der mange velfungerende fællesskaber. Nogle står med en langvarig og stærk social sammenhængskraft og andre med en tydelig intern forskellighed. Nogle udspringer af hverdagen i lokalsamfundet og andre gennem gaming, hvor fællesskabet udspiller sig hjemme bag skærmene. Alt sammen er med til at udtrykke den stevnske mangfoldighed og alsidigheden er en styrke i Stevns. Én ting har vi imidlertid til fælles at relationer tæller.

Fællesskaber skaber både udvikling, sundhed og tryghed. Adgangen til fællesskaber fastholder oplevelsen af forbundethed og er et centralt virkemiddel i Stevns Kommunes sundhedspolitik. Både i kampen mod ensomhed, men også for at nå målet om, at flere skal være aktive gennem hele livet og leve et bedre liv med mental trivsel. Ingen behøver at stå udenfor og ingen bør føle sig ensomme i Stevns. Vores ambition er, at alle generationer og alle borgere deltager aktivt i meningsfulde fællesskaber og

oplever, at Stevns er der, hvor relationer tæller. I Stevns Kommune er det nemt at vælge sundt i sit nærområde. Her understøtter forenings- og kulturlivet den nære velfærd. Vi arbejder på at sikre røgfri fritid, med røgfrie udeområder, og vores idrætsfaciliteter har allerede indført røgfri matrikler. Stevns Musikskole organiserer sprogstimulering og afspænding for børn, kor for demente på plejecentrene og lungekor i Stevns Hallen, hvor borgere med lungesygdomme kan mødes for at dyrke deres sangglæde samtidig med, at de styrker deres lunger. Det er ikke kun steder bygget af mursten - vi har også fokus på at få skabt gode og attraktive udearealer, der indbyder til fællesskaber, bevægelse og selvorganiserede aktiviteter. Vi har lokale aktører, som arrangerer kulturelle vandreture på trampestien langs klinten, ligesom der i lokalt regi arrangeres en lang række motionsløb, cykelløb og ro-løb langs klinten og andre steder i kommunen.

Stevns har en lang række offentlige og private lege- og træningspladser ude i det fri, hvor man i fællesskab med andre eller på egen hånd, har mulighed for at bevæge sig og styrke sin krop. Der er toiletter og parkeringspladser så man nemt kan benytte de rekreative stier og nyde den dejlige stevnske natur. Når vi laver lokalplaner for nye boligområder, gør vi en dyd ud af at skabe fællesområder, som både kan danne gode rammer for fællesskaber og kan invitere til bevægelse.

Tilgængelighed er en kerneværdi i Stevns Kommune -og vi oplever, at det styrker vores fællesskaber. Derfor arbejder vi med at sikre tilgængelighed for alle aldre og befolkningsgrupper – tilgængelighed til naturen, til cykelstier, til bygninger og i byrummene. Der bliver løbende etableret nye Kløver- og Hjertestier og vi vil fremover arbejde på at etablere flere nye cykelstier og renovere de eksisterende.

AMBITION

Alle skal med og ingen skal føle de står udenfor

Her hos os tæller relationerne, og vi føler os forbundne gennem meningsfulde fællesskaber og deltagelse.

I Stevns Kommune er vi i tæt dialog med borgerne

En konstruktiv og demokratisk sund dialog er en stærk del af identiteten i hele Stevns Kommune. Vi møder hinanden med åbenhed, nysgerrighed og engagement.

Der er fællesskaber til alle

Fællesskaber er et centralt omdrejningspunkt hos os i Stevns Kommune – der er plads til forskellighed og alsidighed. Vi har et stærkt og vidtspændende forenings- og kulturliv, som styrker trivsel, sundhed og de borgernære fællesskaber.

Mangfoldige kultur- og fritidsoplevelser

Det skal være nemt at vælge sundt - i vores forsamlingshuse, idrætshaller og -anlæg, i nye aktivitets/multihuse og på mødesteder i byrummene, i boligområder og i naturen.

Tilgængelighed er en kerneting

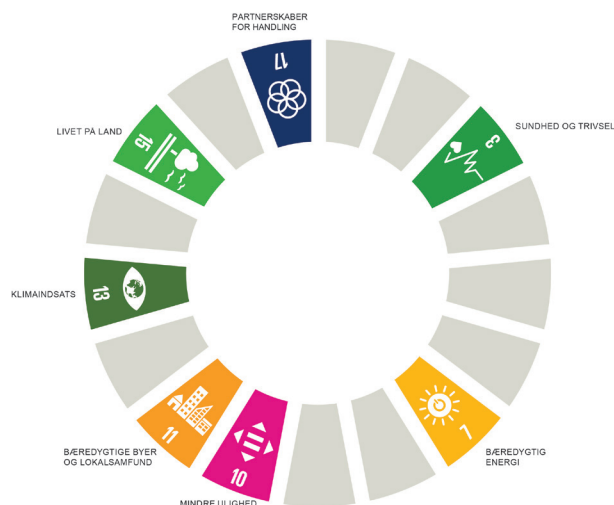
Vi har fokus på tilgængelighed for alle aldre og befolkningsgrupper – både til naturen, til cykelstier, til bygninger og i byrummene. Vi vil arbejde på at gøre vores byrum mere demensvenlige.

Webtilgængelighed sikrer digital inklusion

Alle borgere skal have lige adgang til fællesskaber, demokratisk dialog, uddannelse og værdigt arbejde. De ting forgår i dag digitalt og derfor arbejder vi med at fjerne digitale barrierer for deltagelse.



ET GODT STED AT BO



Stevns er et godt sted at bo

Stevns tilbyder et godt hjem til alle. Uanset familie- og boform er Stevns det gode udgangspunkt for bosætning og et trygt sted at komme hjem til. I Stevns Kommune er vi optaget af at sikre gode rammer for borgernes hverdagsliv med et varieret og velfungerende udbud af skoler og institutioner for børn, unge og ældre og med rig plads til initiativer og engagement i lokalområderne. Vi har fokus på kvalitet og nærvær, som skaber rammerne for udvikling af individet og fællesskabet. Når vi udvikler nye boligområder, sikrer vi samtidig at der er tilstrækkelig kapacitet på nærområdets servicetilbud, daginstitutioner og skoler.

Stevns Kommune arbejder altid på, at alle borgere har et godt hjem. Det sker i fuld forståelse for, at der kan være mange opfattelser af, hvad der udgør et godt hjem. Nogle mennesker ønsker at leve som single, nogle som familie eller som par, mens andre foretrækker at leve i bofællesskaber. Bosætning i Stevns Kommune sker med respekt for de forskellige behov og vores boligpolitik er med til at sikre gode attraktive boformer for alle typer borgere og aldersgrupper. Du er velkommen i Stevns Kommune, uanset hvad din livsdrøm er, og du er velkommen, både som fastboende med arbejde i kommunen, som pendler og som gæst.

I Stevns Kommune bygger vi byer og boligområder for livet. Selvom de fleste stevnsboere stadig bor i parcelhus, oplever vi, parallelt med ændringer i demografien, en støt stigende efterspørgsel efter andre boformer. Vores borgere stiller nye krav til boligtyper og efterspørger andre udstykningsstørrelser, hvilket medfører ændrede krav til vores byudvikling.

Disse år har vi særlig fokus på at bygge mindre og ældre-

egnede boliger, både for dem som bor alene og for den store gruppe af ældre, som gerne vil flytte ud af parcelhuset eller gården, men samtidig ønsker at blive boende i nærområdet. Ligesom vi har stort fokus på, at der skal være attraktive boliger og boligområder, både for børnefamilierne, for singlerne og for de unge. Børn og unge bliver indtænkt i nye byområder og anlæg og der bygges ungdoms- og lejeboliger på de steder, hvor der er let adgang til offentlig transport til uddannelsesinstitutionerne.

Kvalitet i byudviklingen og i de enkelte boligområder

Der er mange store udviklingsprojekter omkring os, som er lige på trapperne; herunder Femern Bælt og Universitetssygehuset i Køge. Lokalt på Stevns åbnede vi i oktober 2022 Stevns Klint Experience i Boesdal Kalkbrud og der er flere projekter i støbeskeen. Allesammen tiltag, som forøger folks opmærksomhed på vores område og som sandsynligvis vil motivere private investorer til yderligere udviklingsmæssige investeringer.

Stevns skal også fremadrettet være et godt sted at bo, og det nødvendiggør, at vi ved, hvad vi vil, og hvordan vi definerer kvalitet i kommunens byudvikling. På den måde kan vi stille krav til grundejere og udviklere og sikre, at udviklingen understøtter vores strategiske og langsigtede ambitioner. Derfor følger vi løbende op på de udviklingsplaner, som vi har lavet for byerne. Desuden vi ønsker vi at opdatere vores arkitekturpolitik, så den fremover også omfatter nyere tids byggeri og har fokus på byggematerialer og bæredygtighed, så den kan være en kvalificeret vejledning for de aktører, der udvikler vores nye boligområder.

Kommunens større byområder fremstår meget forskellige. De har hver sin identitet og historie og har forskellige

funktioner og tilbud. Vi ønsker at fastholde og styrke den diversitet og lader det også genspejle i planlægningen. I nogle af byerne kan det f.eks. være en god strategi at bygge højere og tættere, mens man i andre vælger at udlægge mere enfamiliebolig-bebyggelse eller helt nye alternative boformer.

Kvalitet i byudviklingen skal også fremme bæredygtighed. Derfor skal vi i forbindelse med planlægning af nye bebyggelser og byrum vurdere, om det konkrete projekt kan sammentænkes med grønne klimaløsninger, bæredygtigt byggeri og genbrug.

Med strategiske jordopkøb og -salg kan kommunen opkøbe jord til fremtidig byudvikling og derefter frasælge til en udvikler eller selv udstykke og byggemodne med henblik på salg til private i takt med den ønskede byudvikling. På den måde kan vi i højere grad styre kvaliteten og variationen i de nye eller omdannede boligområder.

Når vi bygger byer og boligområder, skal vi samtidig sikre en god trafikal infrastruktur, der skaber sikker fremkommelighed og trafiksikkerhed til glæde for alle borgere. Derfor ønsker vi at fastholde et bymønster, hvor udviklingen fortrinsvis planlægges på de steder i kommunen, hvor der er muligheder for god fremkommelighed for alle typer trafikanter. Renoveringen af Østbanens skinner er i fuld gang; til stor glæde for de pendlere og unge under uddannelse, som dagligt rejser med tog ind og ud af kommunen. Vejvæsenet sætter i 2027 en supplerende VVM-undersøgelse i gang for en nordligere føring af en ny vejforbindelse til Stevns, som skal aflaste trafikken gennem Køge og Strøby Egede.

Strategisk bymidteplanlægning

I Stevns Kommune ønsker vi at have et strategisk fokus

når vi planlægger vores bymidter, hvilket også vil indgå i den kommende Kommuneplan. På den måde kan vi sikre, at vi også i fremtiden har levende byer med handel, offentlige funktioner og gode, indbydende byrum, som f.eks. danner rammerne om det gode byliv. Derfor ligger for eksempel detailhandelen ikke ude ved omfartsvejene, men i bymidterne, hvor den er med til at skabe kundestrømme og liv i byen. Problematikken med tomme butikker i bybilledet vil vi forsøge at mindske; f.eks. ved at indskrænke nogle af vores bymidteafgrænsninger i kommuneplanen og ved at koncentrere de områder, hvor der ligger butikker og offentlige services. I samarbejde med lokale aktører, handelsstandsforeninger mfl. arbejder vi på at skabe attraktive byrum i de større byer, ved f.eks. at opgradere facaderne omkring dem, forskønne byrummene, reducere trafikken og skabe muligheder for aktiviteter og ophold for alle.

Rammerne for fremtidens velfærd

Den kommunale bygningsmasse i byerne skaber rammerne for hverdagens velfærdsopgaver, og den er med til at gøre Stevns til et godt sted at bo. De kommunale bygninger skaber rum til byens liv, fællesskaber og mange forskellige aktiviteter fra vuggestuer til idrætshaller og plejecentre. Når vi udvikler nye by- og boligområder, sørger vi for at velfærdskapaciteten er tilstrækkelig eller udvikles tilsvarende. Vi ser hele tiden ind i nye løsninger; f.eks. arbejdes der på at etablere et nyt tilbud i form af en naturbørnehave, som skal aflaste kommunens eksisterende daginstitutioner og tilbyde muligheden for at gå i børnehave midt i naturen.

I Stevns Kommune skal vi løbende udvikle, vedligeholde og energioptimere den kommunale bygningsmasse, så den er fremtidssikret og effektiv. Gennem et samlet

overblik og strategisk styring skal den kommunale bygningsmasse bestå af 'kloge kvadratmeter', som sikrer, at vi optimerer driften på både kort og langt sigt.

Alternative boligformer

Flere af vores borgere stiller i dag andre krav til boliger end for blot ti år siden, hvilket indebærer en efterspørgsel efter en mere nuanceret boligmasse. Boligudbuddet i Stevns Kommune kan derfor med fordel blive udvidet med flere forskellige boligtyper end vores allerede mange og fine parcelhuse. I dag lever næsten 40 % af samtlige voksne i Danmark alene og på langt flere m² end tidligere. Og tallet er stigende. Med flere ældre og singler vokser behovet for alternative og fleksible boligløsninger det gælder også her i Stevns Kommune.

I alle nye boligområder, herunder de to nye StevnsLandsbyer, som er på vej i Rødvig og Hårlev, vil tage udgangspunkt i boligpolitikken, hvor et varieret boligudbud med plads til alle, klima- og miljøvenligt byggeri, grønne fællesarealer, grønne forbindelser og biodiversitet samt fokus på plads til fællesskaberne, både de formelle og de uformelle, er nogle af de temaer der kan komme i spil. I den forbindelse afsøger vi også mulighederne for, om områderne helt eller delvist kan udvikles som fællesbyg, byggekooperativer og /eller borgerdrevne byggerier.

Bæredygtig boligmasse

I Stevns Kommune er vi optaget af den bæredygtige dagsorden. Klima- og energikrisen har for alvor sat fokus på nødvendigheden af opgradering af vores eksisterende boligmasse. Vi skal have nedsat vores energiforbrug til opvarmning og vi skal i langt højere grad reducere vores ressourceforbrug ved at genbruge og restaurere frem for at bygge nyt. Når vi renoverer og restaurerer vores huse,

skal vi energioptimere bygningsmassen der, hvor det er muligt, samtidig med, at de arkitektoniske bevaringsværdier respekteres. I de tilfælde hvor vi vælger at opføre nye boligområder, stiller vi i stadig højere grad krav om bæredygtighed i byggeriet. I fremtiden skal de boliger, som bliver bygget i Stevns Kommune være grønne boliger bygget med bæredygtige byggematerialer og energiforbruget skal være lavt og grønt.

Kollektiv varmforsyning

Fra 2035 skal der i Stevns Kommune ikke længere være boliger, som opvarmes af gas- eller oliefyr, og vi skal allerede i dag øge indsatsen for at give adgang til grøn varme. Derfor har vi med Stevns' Strategiske Varmeplan fra 2022 igangsat arbejdet med at etablere kommunal fjernvarme i Store Heddinge, Hårlev og Strøby Egede & Valløby fra 2028. Det har bl.a. betydet, at vi har etableret et nyt kommunalt ejet selskab, Stevns Energi A/S.

I de øvrige byer og i landsbysamfundene vil Stevns Kommune understøtte lokale initiativer for omstillingen til fælles varmeløsninger og energifællesskaber i mindre målestok.

Energieffektive boliger og energibesparende adfærd

Stevns har mange ældre huse, f.eks. i landsbyerne, der med energirenovering og udskiftning af varmekilde har potentiale for energibesparelser til gavn for både klimaet og den enkelte. Det er et arbejde, som kræver samarbejde og indsats fra alle parter.

I Stevns Kommune er energilandsbyer et tiltag, hvor private borgere, organisationer og Stevns Kommune er sammen om at skabe en mere bæredygtig hverdag i lokalområder og med sigte på et lavere forbrug.

Klimadagsordenen indgår også i Stevns Kommunes lokalplaner, hvor forslagsstiller allerede i startskemaet skal redegøre for, hvordan planforslaget understøtter Verdensmålene og klimadagsordenen og i de konkrete lokalplaner skal sikre, at der planlægges for energieffektive bygninger og klimarobusthed.

I denne valgperiode har Stevns Kommunes Kommunalbestyrelse valgt at nedsætte et § 17 stk. 4-udvalg for Bæredygtige boliger, hvor borgere og politikere sammen skal skabe lokalt ejerskab til den grønne omstilling. Denne gang har udvalget særlig fokus på bæredygtig udvikling for de private boligejere i Stevns Kommune. Udvalget fokuserer i særlig grad på, at så mange private boliger på Stevns så hurtigt som muligt omstilles og tilsluttes den grønne omstilling. Med kommunikation, oplysning og facilitering, skal udvalget bidrage med løsningsforslag til, hvordan boligejere i Stevns Kommune konkret kan indgå og bidrage aktivt til den samlede CO²-reduktion. Der er fokus både på selve boligen, men også på det, som foregår i boligen, fødevarer, tøj, indretning mv.

Fra forbrug til genbrug

I Stevns Kommune er affald ikke noget, der bare skal smides væk. Vi anser det derimod for en værdifuld ressource. Stevns Kommune indførte i maj 2022 en ny affaldsordning, hvormed affaldet fra husstande og virksomheder nu sorteres i 10 forskellige affaldstyper. Stevnsborgerne er gode til at sortere deres affald, og derfor kan størstedelen af det sorterede affald genanvendes til fremstilling af nye produkter samt til produktion af biogas. I fremtiden vil vores borgere, virksomheder og frivillige organisationer gratis få adgang til at aftage genstande til direkte genbrug på de kommunale genbrugspladser.

Attraktive boliger og tilbud til vores borgere over 65 år

Allerede nu ved vi, at der er mange gode grunde til at bygge flere og bedre boliger, der er egnet til borgere over 65 år. Alle undersøgelser peger på, at ældre ofte ønsker at blive i deres lokalområde og kun en lille andel flytter fra deres kommune. Samtidig stiger andelen af ældre i Stevns Kommune de kommende år. En stor del af de ældre er ved godt helbred og bidrager aktivt til livet i kommunen.

Stevns Kommune ønsker, at attraktive boliger til vores borgere over 65 år skal tænkes ind i den fysiske planlægning. Boligerne til ældre skal så vidt muligt placeres sammen med andre typer af boliger. Vi ønsker blandede boligmiljøer, hvor der bør både være ældre, børnefamilier og unge. Der skal være fokus på det blandede boligmiljø; både i nye udviklingsområder, i byomdannelseområder og ved fortætning af boligområder.

I forbindelse med etablering af nye byrum og rekreative arealer, eller ved opgradering af de eksisterende, har vi i Stevns Kommune fokus på tilgængelighed for alle aldersgrupper; fra de alleryngste til de allerældste og de med særlige behov, herunder demensramte. I 2023 har vi blandt andet gjort tre af vores strande tilgængelige for bevægelsehæmmede.

Kvalitet i pleje- og demensboligplanlægningen

Den demografiske udvikling viser, at der i de kommende år sker en stigning i antallet af ældre over 80 år. Samtidig er der en tydelig tendens til, at de ældre ønsker at blive i eget hjem, indtil det ikke længere er fysisk muligt. Vores borgere søger i højere grad end tidligere rehabilitering, træning og behandling for at bevare deres funktionsevne længst muligt. Forventningerne til boligformer ændrer sig. Det gælder også blandt de ældre. Det skal vi være

opmærksomme på, når vi planlægger fremtidens plejeboliger. En analyse af pleje- og demensboliger i Stevns Kommune foretaget i 2022 viser, at der på nuværende tidspunkt er tilstrækkelig med almindelige plejecenterpladser, mens der er mangel på egnede boliger for borgere med demens. Analysen peger også på, at behovet for begge boligtyper forventes at stige fremover. Eksisterende og fremtidige plejeboliger i Stevns Kommune skal derfor imødekomme efterspørgslen efter flere og mere demensvenlige plejeboliger. Planen er, at 12 boliger på plejecenter Stevnsvej skal omdannes til demensplejecenter i de kommende år. Desuden skal 40 planlagte plejeboliger stå klar i Store Heddinge og mulighederne for flere plejeboliger ved plejecenter Egehaven skal undersøges.

Nem adgang til grønne åndehuller

I landets større byer er der en tydelig tendens til urbanisering, hvor mange vælger at rykke sammen og bo tæt. Det betyder på den anden side også, at natur, plads samt fred og ro i de områder bliver en mangelvare.

I stærk kontrast til den urbanisering, som vi oplever omkring hovedstaden og de øvrige større bysamfund, kan Stevns tilbyde nogle helt andre værdier. Her bliver der mørkt og stjerneklart om natten, og himlen er høj om dagen. På Stevns finder man stressfrie grønne åndehuller, hvor der er rig mulighed for at opleve stilheden og hvor der er rum for refleksion og fordybelse. I Stevns Kommune er adgangen til naturen en central del af at være et godt sted at bo, og selv de, der bor i vores udviklingsbyer, har nem og hurtig adgang til vores kyster og til naturen.

Vi ønsker imidlertid, at adgangen til naturen bliver endnu nemmere. Stevns skal gå fra grøn til grønnere og skal kunne tilbyde et liv tæt på naturen og med naturoplevelser

som en integreret del af hverdagen.

Anlægsinvesteringer skal være med til at udbygge og motivere adgangen til naturen og samtidig understøtte vores sundhedspolitik. Der skal f.eks. fortsat være fokus på at indrette eksisterende faciliteter i byen og i naturen på en måde, så det fremmer lysten til at bevæge sig og opholde sig. Det gælder udbygning af stisystemer, bedre afmærkede cykelruter, afstandsmarkeringer og øget skiltning til at fremme oplevelsen af tilgængelighed på de mange rekreative ruter.

Inde i selve byerne skal der også være mere natur. Hver by skal have mindst et rekreativt naturareal og der skal plantes flere træer og øvrig beplantning i byrummene og langs trafikarealerne. Mere grønt i byrummene fremmer ikke kun biodiversiteten og folkesundheden, det er også med til at håndtere regnvand, samt afhjælpe oplydnings- og tørkeproblematikker i byerne som følge af klimaforandringerne.

Strategisk udvikling af landsbysamfundene

Stevns er kendetegnet ved en lang række landsbyer, som hver især har deres egne, særlige egenskaber og værdier. Vi har hele 27 landsbyer, hvor over en fjerdedel af vores borgere bor. Levedygtige lokalsamfund, hvor det er attraktivt at leve og bo, er afgørende for den fremtidige udvikling af Stevns Kommune. Derfor prioriterer vi det strategiske arbejde med landsbyerne højt.

Med oprettelse af landsbykoordinator-funktionen i 2023, har vi sat fokus på at styrke en sammenhængende udvikling af landsbyerne fra lokale udviklingstiltag i den enkelte landsby, over tværgående indsatser og til den overordnede strategiske planlægning for landsbyer i Kommuneplanen.



Den strategiske planlægning for landsbyerne kommer til at tage afsæt i en tæt dialog med borgerne i landsbyerne. I Stevns Kommune skaber og udvikler vi både ejerskabet og kvaliteten sammen med de mennesker, der skal bo her. De bedste løsninger skabes i fællesskab, og når lokalsamfundene er attraktive for vores nuværende borgere og har en sammenhængskraft, vil nye borgere også kunne se værdien i at bo her.

Vi udarbejder en overordnet landsbystrategi, der skal være retningsgivende for alle landsbyernes udvikling. Strategien skal sikre et sammenhængende udviklingsperspektiv for landsbyerne i hele kommunen og samtidig skal der være mulighed for, at landsbyerne kan udvikle sig forskelligt afhængig af de lokale forhold.

Med afsæt i den overordnede strategi vil vi også understøtte landsbyerne i at lave lokale strategier, hvor de får mulighed for selv at formulere fælles mål og fokusere på særlige kvaliteter, udfordringer og forudsætninger i deres egen landsby. Selve processen med at udvikle en lokal strategi kan samtidig bidrage til at styrke fællesskabet og udviklingsmulighederne i landsbyen og konkrete initiativer kan opstå.

Udvikling i landsbyerne

Vi ønsker i videst mulig udstrækning at bevare landsbyernes værdier og karakteristika, men samtidig åbne op for udvikling i det omfang, det er muligt og hensigtsmæssigt. I forbindelse med arbejdet med landsbystrategierne og en gennemgang af Kommuneplanens bymønster, vil det blive vurderet, om det er aktuelt at udpege omdannelseslandsbyer eller overføre landsbyer til byzone i den kommende kommuneplan.

I den kommende kommuneplan ønsker vi også at se på mulighederne for at styrke de lokale erhvervsdrivendes muligheder rundt om i vores landsbysamfund; herunder turismeerhvervsdrivendes muligheder for at drive mindre hoteller og alternative overnatningstilbud, samt minikøb-mænd og borgerdrevne butikker.

Samarbejde om landsbyerne

Landsbyforum er landsbyernes egen netværksforening, hvor medlemmer af bylaug og borgerforeninger repræsenterer de enkelte landsbyer, deler viden og erfaringer og igangsætter tiltag. Landsbykoordinatoren fungerer som sekretariat for Landsbyforum og har samtidig til opgave at understøtte udviklingsprojekter og styrke fællesskabet i de enkelte landsbyer. Landsbykoordinatoren er Landsbyforums direkte forbindelse til kommunen og til ressourcer i den kommunale forvaltning. Landsbyforum kan bringes i spil i forbindelse med at iværksætte tværgående initiativer for landsbyerne, og det er et vigtigt forum i forbindelse med udvikling af en overordnet landsbystrategi. Den strategiske planlægning for landsbyer er således funderet på denne organisering af samarbejdet om at udvikle landsbyerne i Stevns Kommune.

Udvikling i de øvrige byer

I Kommuneplanens bymønster er Hellested, Valløby, Strøby og Klippinge betegnet som "øvrige byer". De øvrige byer ligger i byzone og har lokalcentre samt kommuneplanrammer for bolig, erhverv og rekreative områder i kommuneplanen. De øvrige byer har dermed lovgivningsmæssigt bedre muligheder for udvikling end i landsbyerne og indgår derfor ikke i den strategiske landsbyplanlægning. For de øvrige byer vil Stevns Kommune på sigt udarbejde udviklingskitser for byernes fremtidige udvikling i samarbejde med byernes borgere.

AMBITION

Et godt hjem til alle aldersgrupper

I Stevns Kommune tilbyder vi trygge og gode rammer for borgernes hverdagsliv med velfungerende velfærdsinstitutioner for alle aldre.

Kvalitet i byudviklingen og i boligområderne

Langsigtet og tydelig planlægning sikrer, at vi understøtter vores ambition om også i fremtiden at være et godt sted at bo.

Nuanceret, bæredygtig boligmasse

Vi planlægger rum til at bygge nye alternative bo- og boligformer, der understøtter både det aktuelle og fremtidige behov og den bæredygtige dagsorden. Vi støtter op om energioptimering af eksisterende huse og bestræber os på at sikre, at den udføres så bevaringsværdier ikke går tabt.

Kollektiv varmforsyning

Fra 2035 er der ikke længere boliger i Stevns Kommune som opvarmes af gas- eller oliefy. I fremtiden forsynes 4 større byer af kommunal fjernvarme og Stevns Kommune understøtter mindre, lokale energifællesskaber i resten af kommunen.

Ro til krop og sind

I rammerne af kulturmiljøer, landsbyer og det åbne land tilbyder Stevns plads til slow-living, refleksion og fordybelse, hvor naturoplevelser er en integreret del af hverdagen.

Landsbystrategier

Stevns Kommunes landsbykoordinator udvikler i tæt samarbejde med landsbyforum og landsbyernes beboere strategier for landsbyernes fremtidige udvikling.



RIG PÅ KULTURARV



Nyt kulturarvsafsnit

I kommende Kommuneplan 2025 samles alle de temaer som har bevaringsformål, dvs. Kulturmiljøer, Bygningsbevaring, Kridtstenshuse, Kirkeomgivelser samt Landskabelige interesser, under et nyt afsnit, Kulturarv.

Vores kulturmiljøer

Rundt omkring i hele Stevns Kommune findes en masse, fine kulturmiljøer – det er de helt særlige steder, som har hver deres bærende fortælling. Kulturmiljøerne er med til at skabe historisk bevidsthed og identitet. De udgør hver især deres helt egen brik. Både for at beskytte og bevare kommunens kulturhistoriske helheder og bevaringsværdige bygninger, men også for at værne om de værdifulde fortællinger om egnen. Gjorslev Gods er et godt eksempel på et af Stevns' allerfineste og mest velbevarede kulturmiljøer. I den kommende planperiode vil vi arbejde videre med at sikre vores kulturmiljøer.

Bygningsbevaring

I Stevns Kommune har vi både fredede og bevaringsværdige bygninger, som vi skal passe godt på. De fortællervores historie og er af stor betydning for den overordnede oplevelse af Stevns som et særligt område med dyb forankret identitet. I Kommuneplan 2021 udpegede vi alle bygninger med SAVE vurdering 1-4 samt alle kommunens kridtstenshuse. Siden har vi indberettet alle bygninger med høj bevaringsværdi i gl. Vallø Kommune til Slots- og Kulturstyrelsen, så disse bygninger nu også findes i FBB.

Kridtstenshusene

Kridtstenshusene vidner om en helt særlig stevnsk byggeskik, hvor man anvendte kalkblokke fra Stevns Klint som byggemateriale. Helt tilbage i middelalderen og frem til forrige århundrede har man bygget kridtstensbygninger i

området. I Stevns Kommune ønsker vi at værne om vores kridtstenshuse og lokale kulturarv. Derfor er alle de stevnske kridtstenshuse også udpeget i kommuneplanen.

Kirkerne i det åbne land

Kirkerne er landsbyernes måske vigtigste kulturhistoriske monumenter og udgør som oftest et markant kendingsmærke i landskabet. Omkring alle middelalderkirker i landsbyerne og i det åbne land er der udpeget arealer omkring kirkerne som særlige kirkeindsigtsområder, der skal friholdes for bebyggelse samt tekniske anlæg som for eksempel antennemaster, vindmøller og solcelleparker. Kirkeomgivelserne er vigtige for forståelsen af vores fælles kulturarv, men er samtidig under konstant pres fra andre interesser. Den kommende planlovsændring reducerer for eksempel Stiftsmyndighedens indsigelsesmuligheder overfor solcellepark- og landvindmølleprojekter nær kirkerne, hvilket vil kunne betyde, at kirkerne i fremtiden bliver mindre synlige i landskaberne. I kommende planperiode vil vi undersøge om der er grundlag for revisioner i nogle af vores kirkeomgivelser.

Landskabelige interesser

I Stevns Kommune har vi flere markante og bevaringsværdige landskaber, som bidrager til en fælles forståelse af såvel nutid som fortid, men også giver identitet gennem tydelige egnskarakteristiske træk. Landskabet er dybt forbundet med naturen, kulturlaget og de visuelle oplevelser. Stevns Klint, Tryggevalde Ådal og Gjorslev Gods med Bøgeskoven er alle eksempler på landskaber, som fortæller hver deres historie og giver mulighed for forskellige oplevelser. Det kan være landskabs- og naturoplevelser, smukke udsigter, ro og fordybelse, men også mange former for aktiv fritid, arrangementer og socialt samvær for både stevnsboerne og andre der besøger kommunen.



I Stevns Kommune vil vi gerne sikre vores fantastiske landskaber for eftertiden og friholde de mest sårbare for store tekniske anlæg.

Det åbne land

De landområder som omgiver vores byer og bysamfund, består for en stor del af dyrkede arealer, men det er også her vi finder en række landskabelige kultur-, natur- og rekreative værdier. Det åbne land, som vi kender det i dag er imidlertid i forandring. Efterspørgsel på byudvikling, ny infrastruktur og store tekniske anlæg som telemaster og anlæg til produktion af vedvarende energi, skal placeres i det åbne land. Mange stevnsboer ønsker at bo i det åbne land. Et landskab som risikerer at blive skæmmet af store tekniske anlæg og overflødiggjorte bygninger. Samtidig er der også behov for flere arealer til biodiversitet, urørt skov og klimatilpasning. Alt sammen en udvikling som vi

skal tage hånd om, så kvaliteten i det åbne land sikres og forbedres. Vi skal kende de enkelte landskabers værdi og stedbundne kvaliteter, deres sårbarhed og rummelighed.

I Stevns Kommune skal vi træffe valg, der sikrer landskabets kvaliteter, når vi tilføjer nyt. Det stiller krav om en tydelig retning og klar planlægning for udviklingen, og bør supplere den lovbestemte planlægning, ved at pege på de landskabelige kvaliteter og oplevelsesværdier i kommunen. Med udgangspunkt i landskabsudpegningerne baseret på en dybdegående landskabsanalyse fra 2011, skal der foretages en konkret vurdering af om fremtidige tiltag er i konflikt med landskabsinteresserne. Det gælder f.eks. ved udpegningsaf solcelleområder i den kommende kommuneplan. For at lette dette arbejde, ønsker vi at arbejde med en digitalisering af landskabsanalysen, som gør den bedre tilgængelig for udviklere og for offentligheden.

AMBITION

Nyt kulturarvsafsnit

Kulturarven er en meget vigtig del af den stevnske identitet. Det ønsker vi at holde fast i og styrke. Derfor samler vi alle kulturarvstemaer i et nyt, fælles afsnit i den kommende kommuneplan.

Vi sikrer kulturmiljøerne

Vores mange, fine stevnske kulturmiljøer er vores fælles DNA og dem vil vi sikre endnu bedre, blandt andet med bevarende lokalplaner.

Bæredygtig bygningsbevaring

Vores mange bevaringsværdige huse og kridtstensbygninger skal sikres for fremtiden og på en bæredygtig måde. Stevns Kommune ønsker at understøtte at f.eks. energirenoveringer og udskiftning af varmforsyning sker på en nænsom måde uden tab af umistelige bevaringsværdier.

Kirkeomgivelser til revision

Kirkeomgivelserne skal også i fremtiden sikre ind- og udbygning til og fra vores kirker i det åbne land - i samspil med de øvrige væsentlige samfundsinteresser som vores landskaber skal facilitere.

Landskaber i udvikling

I Stevns Kommune skal vi træffe valg, der sikrer landskabets kvaliteter, når vi tilføjer nyt. Det stiller imidlertid krav om tydelig retning og klar planlægning for udviklingen i vores åbne land





NATUR- OG KULTURLANDSKABER



Fortiden med ind i fremtiden

I Stevns Kommune har vi mange historier og sagn, men mange af os kender ikke til de stedbundne historier, som befinder sig lige udenfor vores egen hoveddør. Fortællingerne giver nerve og identitet til området, og vi skal værne om dem ved at vores børn og unge allerede som små bliver fascineret og forført af de lokalhistoriske vingesus. Projektet 'Den Kulturelle Rygsæk' er med til at sikre, at vores børn og unge får disse fortællinger. Vores børn bliver dermed vores ambassadører, der stolt kan videreformidle fortællingerne hjemme og i mødet med omverdenen.

Vores lokale fortællinger ses som spor i landskabet, som vi på en og samme tid skal både tydeliggøre, udvikle og værne om. Historierne er præget af klinten, havet og det åbne, slettelignende landskab. Historier om katastrofer og masseuddøen, om stormagter, krige, adel og almindelige menneskers liv og død. Historier der især er båret frem af vandet. På den ene side havet og i midten Tryggevælde Å. Vi har historier om et høvdingedynasti ved Himlingøje. Sagn om Klintekongen, der ridder rundt og beskytter Stevns og som i teaterstykket 'Elverhøj' også kaldes Elverkongen. Sagnet om Johan Rane, som hver nat ridder hovedløs rundt omkring Ranens Banke efter sin dødsdom for medvirken til mordet på Kong Erik Klipping i Finderup Lade. De store godser Vallø og Gjorslev har haft særlig betydning for områdets udvikling og lokalsamfundet. Stevns er et sagnland beriget af gode fortællinger – både fiktive og historiske, som kun venter på at blive genfortalt og gjort mere tydelige.

Fra fyrtårn til kraftcenter

Vi har meget at vise frem, og det bliver vi også bekræftet i, når vi ser på antallet af turister, der besøger Stevns.

Stevns Kommune er inde i en positiv udvikling, hvad angår turisme, og det smitter af på beskæftigelsen indenfor turismeerhvervet. Udviklingen tegner et billede af et en turismesektor i medvind og med gode fremtidsmuligheder, som vi skal benytte os af og ikke mindst skabe i samarbejde med vores mange lokale turistaktører.

Global og lokal turisme

Væksten i turismen virker som en udviklingsmotor, der skaber liv, aktiviteter og økonomi i form af øget beskæftigelse, omsætning og attraktivitet som bidrager til levende destinationer og lokalmiljøer året rundt. I den forbindelse er det helt centralt, at vores turisme udvikler sig i samspil med det lokale dagligdagsliv og dermed påvirker lokalsamfundet positivt. Opbakning fra lokalsamfundene er afgørende for en bæredygtig vækst i turismen, hvor den kommer alle til gode. Vores turismeudvikling skal fokusere på at minimere de negative og fremme de positive konsekvenser ved turismen. I Stevns Kommune er turismeoplevelserne også for de lokale.

UNESCO Verdensarv – den dramatiske natur

Stevns Klint rejser sig op til 41 meter over havet og gemmer på et dramatisk kapitel i Jordens historie, som gjorde at klinten i 2014 blev optaget på den præstige fyldte liste over UNESCO Verdensarv. Det tynde lag Fiskeler vidner om den masseudryddelse der skete for 66 mio. år siden. I klintens lag kan man finde rester af dyr, som levede i havet, dengang da dinosaurerne levede oppe på land, og flyveøgler svævede rundt i luften. Men pludselig indtraf katastrofen, og en asteroide ramte Jorden. Mere end halvdelen af alle dyrearter uddøde – også dinosaurerne. Forklaringen på, hvorfor dinosaurerne uddøde gemmer sig i det tynde iridiumholdige askelag, Fiskeleret, som adskiller lagene af kridt og kalk i Stevns Klint. Det er en unik

fortælling af universel betydning for hele menneskehe- den, nuværende og kommende generationer, som af alle steder i verden kan opleves bedst ved Stevns Klint.

Optagelsen på UNESCO's verdensarvsliste blev en vigtig løftestang for vores attraktioner i Stevns Kommune. I 2020 udarbejdede Stevns Kommune en større udviklings- plan for hele Destination Stevns Klint, som indeholder anbefalinger og en implementeringsplan med priorite- rede indsatser langs hele klinten. Udviklingsplanen og de supplerende forundersøgelser har ligget til grund for ansøgningerne til de fondsdonationer, som finansierer videreudviklingen af destinationerne, tilgængeligheden til dem og formidlingen af dem langs Stevns Klint.

Forsøgsprojekter

Optagelsen på UNESCO's verdensarvsliste forpligter, og det er vi os særdeles bevidste om. Stevns var så heldig at blive en af de ti kommuner, der i 2015 fik dispensation til at lave nye forsøgsprojekter inden for strandbeskyttelses- linjen. Med forsøgsordningen fik vi mulighed for at opføre et nyt oplevelsescenter til formidling af Verdensarven i Boesdal Kalkbrud. Stevns Klint Experience blev indviet af H.M. Dronningen i oktober 2022.

Forsøgsordningen giver os også mulighed for at opgradere og udvikle resten af Boesdal Kalkbrud samt give området ved Højeruplund et omfattende arkitektonisk løft. Der vil blive etableret en ny trappe og boardwalk på klinten nedenfor Højerup gamle Kirke, parkeringspladsen vil blive flyttet ud af det centrale område og det tidligere Østsjæl- lands Museum bliver omdannet til et overnatningssted for områdets besøgende.

Rekreative havnemiljøer

I samspil mellem Stevns Kommune, private aktører og

lokale borgere, er der igangsat et projekt, som skal forny havnemiljøet i Rødvig på en grøn og bæredygtig måde og som omstiller den ældre fiskerihavn til en ny fremtid i tæt samspil med den kommunalt ejede Lystbådehavn. Projektet vil skabe bedre tilgængelighed og flere både- pladser, en udvidelse af overnatningskapaciteten med blandt andet flydende shelters og flere autocamperplad- ser samt etablering af et nyt oplevelsesmæssigt kraftcen- ter for maritime aktiviteter i den røde hal. Desuden er der ønske om at forbedre adgangen til trampestiens start via Øst-stranden, etablere en helårsbadebro og gøre stranden tilgængelig for funktionshæmmede.

Stevns Kommune har flere små rekreative havne, som danner ramme om lokale maritime aktiviteter i rammerne af fredelige, naturskønne og helt særlige lokale kulturmil- jøer.

Både Bøgeskov Havn og Lund Havn har behov for reno- vering af de gamle moler, samt en generel opgradering af havnefaciliteterne, bedre tilbud til oplevelsesturismen, autocamperpladser mm. Stevns Kommune ønsker at støt- te op om vores små havnes udvikling.

Kold Krig

Koldkrigsmuseum Stevnsfort er en del af kernefortællin- gen i Stevns kommunes turismestrategi. Fortællingen om et fort, hvor hovedparten gemmer sig 18 meter nede un- der jorden. Fortet var NATO's fremskudte forsvar mod øst – første bastion mod Sovjetunionen under Den Kolde Krig. Stevnsfortet giver en underjordisk adgang til klinten og til vandet, som giver en helt særlig oplevelse, hvor kulturen på dramatisk vis mødes med naturen. Langs hele klinten, blandt andet ved Stevns Fyr og Man- dehoved, finder man resterne af de gamle koldkrigsanlæg i form af missilbatterier, afskydningsramper, bunkers og

radartårne.

Stevnsfortet har et stort ønske om at få udvidet foyerom- rådet for blandt andet at kunne opgradere sine kontorfa- ciliteter og skoletjeneste. Stevns Kommune ønsker at støt- te op om en opgradering af Koldkrigsmuseets faciliteter.

Kridt og kalk

Stevns Klint består af store mængder kridt og kalk, der siden middelalderen har været brugt som byggemateri- ale. Kridtstenen blev oprindelig samlet op på stranden nedenfor klinten og savet til store blokke, som blandt andet blev anvendt i byggeriet af mange af vores kirker og godser. Senere blev processen industrialiseret og man begyndte at skære regulære byggesten ud af Stevns Klint. Derfor kan man i dag finde mere end 2.000 bygninger i Stevns, der er bygget af kridtsten fra Stevns Klint.

Den 'kridtsten' (som egentlig er en hård kalksten), der findes ved Stevns Klint og formentlig er til stede under hele den stevnske halvø, er den, som bedst egner sig som byggemateriale. Stenens store holdbarhed er dokumen- teret ved de næsten 800 år gamle kirker af kridtsten og middelalderborgen Gjorslev Gods. Kridtstensbyggerierne repræsenterer en helt speciel byggeskik i Stevns Kom- mune, men har også præget dansk arkitektur uden for Stevns; f.eks. rummer Absalons Borg og det nuværende Københavns Rådhus kridtsten fra Stevns.

Kridtstensbyggerierne udgør en værdifuld lokal fortælling, som vi forsøger at beskytte både gennem registrering af de bevaringsværdige bygninger, udpegning af kulturmil- jøer og kridtstensbygninger i kommuneplanen, vores ar- kitekturpolitik og i vejledning udarbejdet af Raadvad om vedligeholdelse og bevaring af kridtstenshuse. Kridtstens- bygningerne er kulturspor udvundet af vores unikke natur

og dermed en central del af de stevnske karakteristika og vi gør en stor dyd af at formidle vigtigheden af at bevare og vedligeholde de flotte gamle og særegne bygninger, til glæde for både vores borgere og turisterne. På den måde kan vi styrke den autentiske stevnsturisme også inde i landet.

Blomstrende aktiviteter i landskabet

Naturen i Stevns Kommune indbyder til leg og oplevelser. Den giver adgang til alt fra de små og stille oplevelser til de mere ekstreme. Langs klinten og kysten ses f.eks. stille morgenfiskeri med kajaker i horisonten eller surf og paraglidning, mens folk vandrer langs trampestien eller løber og cykler på de snoede landeveje. Især i sommerperioden bruges vores ni badestrande flittigt, men også vinterbadning er en yndet aktivitet.

Natur- og kulturlandskaberne skal fremme vores fysiske og mentale sundhed og skal i Stevns Kommune fungere som ramme for en aktiv livsstil og for ro og fordybelse. Det handler om, ligesom i den øvrige natur, at styrke muligheden og adgangen til aktiviteter i naturen og fortsat tiltrække spændende aktiviteter i lighed med Tøserunden, Stevns rundt cykelløb, Gjorslev Gods- og Stevns klint-løbene, ro-løbet langs verdensarven mfl., som kaster fokus på Stevns og medfører afledte aktiviteter til området.

Den godt 20 km lange Trampesti langs Stevns Klint er et succesfuldt tiltag, der forbedrer adgangen til naturen. Trampestien skal sammen med Tryggevælde Ådal og en lang række rekreative ruter understøtte muligheden for at vi kan blive en af landets bedste kommuner at vandre i – for alle. Stinetværket skal være sammenhængende og på sigt skal man kunne gå fra Klinten til Ådalen uden at skulle gå på en bilvej.

På samme måde skal vi udvikle vores cykelruter til gavn for både vores egne borgere, som færdes her til hverdag, og for de turister, som foretrækker den tohjulede frem for den firhjulede - f.eks. de som bruger cykelruten mellem Berlin og København. De skal nemt kunne opdage alle de fine steder, som de passerer, og der skal være flere muligheder for at overnatte og få noget godt at spise langs hele cykelruten gennem Stevns.

Det skal være lettere at finde rundt, når du er på besøg i Stevns Kommune. Derfor er vi i færd med at udvikle en sammenhængende visuel identitet og genkendelige skiltekoncepter for både destinationerne langs Stevns Klint og for den øvrige del af kommunen.

Destination Stevns

Stevns skal som naturturist-destination tænke stort. Med udgangspunkt i naturen, klinten og kulturlandskabet skal Stevns sættes på Danmarkskortet med aktiviteter og events i fantastiske naturområder. Der er en stadig større stigning i efterspørgslen på autentiske oplevelser og grøn, bæredygtig turisme med fokus på nærvær i den storslåede natur. Det skal vi i Stevns tage højde for der hvor vi etablerer tiltag i vores naturområder og når vi laver nye og attraktive aktiviteter, så vi kan tilbyde oplevelser, hvor endnu flere vil komme igen.

Med Visit Sydsjælland og Møns turismeindsats i ryggen, som blandt andet lægger op til at turismen skal udvikles i fællesskab på tværs af kommunegrænserne, vil Stevns Kommune også komme til at mærke den turismestrøm som den kommende Femernforbindelse vil generere. Det skal vi forberede os på, blandt andet ved at lægge til rette for flere overnatningsfaciliteter og gode spisesteder og oplevelser langs klinten og i resten af kommunen.

Dette skal udvikles målrettet og kan både ske ved at etablere større overnatningssteder, men også ved at muliggøre mindre og alternative overnatningsformer, som understøtter den autentiske oplevelse.

I den kommende planperiode vil vi arbejde videre med at understøtte og fremme etableringen af alternative overnatningsformer som glamping, trætop-hytter, tinyhouses mm. for turister og besøgende i kommunen. Desuden skal der findes pladser til det stigende antal af autocampers som besøger vores kommune, både i sommerperioden og i ydersæsonerne.

Det traditionelle campingliv er i ændring - folk ønsker andre overnatningsformer og har højere krav til campingpladsernes standard og faciliteter. Stevns Kommune ønsker at understøtte den naturlige omdannelse af de ældre campingpladser, som måske står foran et generati-onsskifte eller som tiden er løbet fra.

Sommerhusområderne i Strøby Egede og Rødvig er ved at være fuldt udbygget. Desuden er den egentlige feriehuskapacitet i sommerhusområderne begrænset, da en stor del af husene er helårsbeboet af ejerne.

Når lokalplanen for Bastkær i Rødvig er færdig udbygget, har vi i realiteten kun et enkelt uudnyttet sommerhusområde med plads til at udstykke 18 grunde tilbage i hele kommunen. I arbejdet med den kommende kommuneplan vil vi afdække behovet og mulighederne for udlæg af nye sommerhusgrunde.

Nyt turismeafsnit

I kommende kommuneplan 2025 samles alle turismerelaterede temaer: Sommerhusområder, Hoteller, B&B og andre overnatningssteder samt Campingpladser, autocampere og primitive lejrpladser under et helt nyt afsnit



om Turisme.

Med afsæt i Stevns Kommunes turismestrategi fra 2019, Udviklingsplan Destination Stevns Klint fra 2020 samt alle de øvrige projekter, som pt. er i støbeskeen, både langs klinten og inde i landet, vil der i kommende Kommuneplan 2025 også indgå nye sammenhængende turistpolitiske overvejelser, som skitserer kommunalbestyrelsens ønsker for den fremtidige turismeudvikling i kommunen og som samtidig vil danne grundlaget for kommunens kommende turismestrategi.

Kulturen i naturen

I Stevns Kommune mødes fortid og nutid i et unikt kultur- og naturlandskab, og Stevns er kronvidne til nogle af de mest omsiggribende historiske udviklinger. Med sit åbne land og lange kyststrækning, står Stevns Klint stolt og bryder havet mod øst med sine kalk- og kridtlag og Fiskeleret, der vidner om dinosaurernes udryddelse for 66 mio. år siden. Samtidig kan undergrunden berette om tiden, hvor den husede et aktivt militæranlæg, der stod vagt mod øst under Den Kolde Krig.

Valløs dødislandskab bølger sammen med Store Heddinges moræneflade, der blev skabt under sidste istid, mens Tryggevejle Ådal snor sig fra nord til syd med sin unikke flora og fauna. Tilsammen udgør det en ramme med en dramatisk natur og med tydelige kulturspor i naturen.

Stevns Kommune arbejder ud fra et bæredygtigt perspektiv med at aktivere og stimulere borgere og besøgendes brug af natur og kulturlandskabet. Aktiviteterne kan have mange formål og udtryksformer, og der er en stor imødekommenhed overfor nye initiativer – alt sammen med respekt for at bevare det særegne af vores natur- og kulturlandskaber til de efterfølgende generationer.

Liv på land

I Stevns Kommune har vi store, åbne vidder med rovfugle der majestætisk svæver over markerne. Vi har adgang til skove, kyster, klint og grønne områder. Særligt kendetegnende er de store marker med god landbrugsjord, hvor afgrøderne svajer frodigt om sommeren.

I Stevns Kommune ønsker vi at øge den biologiske mangfoldighed og diversiteten i naturen. Vi vil skabe og understøtte et miljø, der sikrer et rigt og varieret dyre- og planteliv. Stevns skal benytte sit potentiale for en anseelig biologisk mangfoldighed, der bunder i eksistensen af mange forskellige naturtyper som f.eks. hav, kyst, klint, kalkoverdrev, moser, enge, rigkær, søer, vandløb og skove. I Stevns Kommune er nøglebegrebet mere mangfoldig natur, hvor vi arbejder med at styrke de eksisterende naturområder og skabe flere sammenhængende og gunstige kiler i landskabet; f.eks. en sammenbinding af naturen langs klinten eller i den kommende naturpark, Tryggevælde Ådal. Vi arbejder på at etablere endnu mere skov og flere hotspots som Stevns Naturcenter, hvor vi markant kan forbedre naturpleje, beskyttelse og biodiversitet, samt lagre CO₂. Derfor ser vi også frem til at lave en ny naturpolitik, som kan hjælpe os med at sikre mere beskyttet natur, øge kvaliteten på naturen og forhindre arter i at uddø. Samtidig ønsker vi at arbejde mere målrettet med, hvor i kommunen de konkrete naturprojekter skal etableres, og hvordan det skal foregå.

I Stevns Kommune ønsker vi at være mere gæstfrie overfor vores natur og give vores dyr og planter mere plads. Øget biodiversitet knytter sig imidlertid ikke kun til det åbne land. Vi skal også sikre et mangfoldigt dyre- og planteliv i vores by- og boligområder. Her er tiltag som bi-venlig kommune en særlig indsats for insekter, men alle kan hjælpe til med at byde naturen indenfor. Små tiltag

som placering af større sten, kvasbunker og -hegn samt gamle træstammer i haven vil, sammen med en mere skånsom pleje, give både ly og skjul. Der skal ikke så meget til, før naturen vil finde tilbage og kommer igen. Med projektet Stevns Skaber liv har vi fået kortlagt mange af de små og store private biodiversitetsprojekter, som vores borgere og erhvervsdrivende har igangsat rundt om i hele kommunen.

Stevns - fra grøn til grønnere

Vi ønsker at etablere endnu mere skov i kommunen. Det gælder både på private og offentlige arealer, og vi arbejder aktivt på at få mere natur på de kommunale arealer. I Klippinge har byens borgere allerede taget skridtet og har for egen hånd etableret en bypark for byens borgere og for biodiversiteten på et kommunalt areal. I tilknytning til byparken etablerer Stevns Kommune i 2024 en ny klimaskov på landbrugsarealer som tages ud af brug. I fremtiden skal alle byer i Stevns Kommune have et rekreativt naturareal.

I den kommende Kommuneplan vil vi arbejde videre med Grønt Danmarkskort, og se om vi kan udpege endnu flere naturinteresser. I Stevns kommune vil vi være ambitiøse omkring de naturområder vi har. Der hvor naturen overlapper med andre interesser, tør vi, i Stevns Kommune prioritere og tage de store modige beslutninger om, hvilke hensyn, der vægter tungest.

Stevns er både en landbrugs- og en naturkommune. Landbrugsarealerne dækker ¾ af Stevns samlede areal og derfor samarbejder Stevns Kommune tæt med landmændene om at skabe mere og bedre natur. Der arbejdes for eksempel på at udtage flere af de tørveholdige lavbundsarealer fra dyrkning og omdanne dem til våd eng. De kommende år vil solcelleparker og landvindmøller

komme til at fylde mere i det stevnske landbrugslandskab. Det er vigtigt, at disse områder også bidrager til øget biodiversitet. Derfor vil retningslinjerne i den kommende Kommuneplan indeholde krav om hensyn til natur og biodiversitet indenfor VE-områderne.

Stevns Kommune er allerede en attraktiv naturturistdestination på nationalt plan. Det ønsker vi at styrke. Vi vil have mere skov, bedre kyster og vi vil skabe gode naturarealer, blandt andet indenfor naturområdet langs klinten og ved at øge naturarealet i Ådalen.

Tryggevælde Ådal

Tryggevælde Ådal er rig på kulturhistoriske elementer, og jordbunden danner grundlag for et plante- og dyreliv, som ikke findes i samme omfang andre steder i kommunen. Tryggevælde Å er Stevns' tidligere grænse mod land og løber gennem en stor del af kommunen. Helt fra gammel tid er engene brugt til græsning for kvæg. Afgræsning og oversvømmelser har skabt en stor artsrigdom med værdifulde ekstremrigkær og helt særlige vækstbetingelser for f.eks. orkidéer på engene, hvilket gør at ådalen har fået status som beskyttet Natura 2000-område.

Stevns Kommune har over en årrække arbejdet med at styrke natur, kultur og den rekreative brug af Tryggevælde Ådal. Vi har i samarbejde med lodsejerne fået etableret et sammenhængende stiforløb vest for Tryggevælde Å og arbejder løbende for at gøre ådalen endnu mere tilgængelig for dem, der går tur.

I 2021 blev Tryggevælde Ådal udpeget til Pilotnaturpark. Hermed har Stevns Kommune for alvor kunnet starte borger- og lodsejerinddragelsesprocesser. Hvis ådalen ender med at få status som Naturpark, vil det være med til at sikre naturen og det store arbejde som ejerne, for-

eningerne og kommunen har gjort igennem årene. Udnævnelsen til Pilotnaturpark er et kæmpe skridt, men der udestår stadig et stort arbejde med at få sikret Ådalens natur og tilgængeligheden til den. En øgning af naturarealet vil kunne ske ved at arbejde med strategisk og multifunktionel jordfordeling samt at indgå i et partnerskab med Faxe Kommune om at styrke naturen i Ådalen. Som led i klimaplanen og for at øge vandkvaliteten i Tryggevælde Å undersøger vi desuden muligheden for at lade sluseportene til Køge Bugt stå åbne i sommerhalvåret, hvor der generelt er meget lidt vand i åen. Vi arbejder også på at få lavet et stort sammenhængende klimalavbundsprojekt i Ådalen for at få omlagt de tørveholdige lavbundsjordder med vedvarende græs til våd eng og dermed reducere udledning af drivhusgasser.

Livet i havet

Ud for Stevns Klint ligger Stevns Rev, som er udpeget til Natura 2000-område. Stenrevet er udpeget fordi det er levested for en lang række karakteristiske dyre- og plantearter, for eksempel marsvin. I vores tidligere høringsvar til f.eks. kystnære havvindmølleparker har Stevns kommune lagt vægt på at projekterne skal mindske påvirkningen af havpattedyr, fisk, havbund samt trækkende fugle og flagermus, ligesom vi har stillet krav til at der etableres nye stenrev ved fremtidige havvindmøllefundamenter. Stevns Kommune samarbejder med foreningen Køge Bugt Stenrev om etablering af kystnært stenrev tæt på munden af Tryggevælde Å, samt ved det fredede areal Strøby Strand (Ved Lunden). Sammen med Miljøstyrelsen er der planer om at etablere et stort stenrev ved Køge Sønakke. I Stevns Kommune ønsker vi at sikre god vandkvalitet gennem reduceret tilførsel af nærings- og miljøfarlige stoffer for at understøtte en gunstig bevaringsstatus. Ved en ansvarlig håndtering af spildevand arbejder Stevns

Kommune netop for at minimere næringsstofftilførslen til vandløbene – vandløb som i sidste ende løber ud i havet.

Køge Bugt-samarbejdet

Stevns Kommune arbejder tæt sammen med Brøndby, Greve, Ishøj, Køge, Solrød og Vallensbæk for at fremme Køge Bugt som marin nationalpark. Kommunerne kræver, at der foretages en samlet miljøkonsekvensvurdering af alle de igangværende og kommende projekter i Køge Bugt. Kommunerne deler en grundlæggende skepsis over for etableringen af 9 kunstige øer ved Avedøre og vil arbejde imod en yderligere trafik- og støjbelastning på et allerede belastet vejnet; særligt ved etablering af Holmene.

Natur- og klimaformidling

Vores børn og unge er fremtidens forvaltere af en bæredygtig udvikling. I Stevns Kommune skal de træde ind i voksenlivet med en nysgerrighed, stærk viden og sunde færdigheder, der kan fremme en bæredygtig udvikling og en bæredygtig livsstil. Vores børn og unge skal fra den tidlige institutionsalder og gennem folkeskolealderen have oplevelsesrige og vidensbaserede møder med naturen. De skal oparbejde en forståelse for vigtigheden af, at natur får plads, af klimaudfordringerne, af en bæredygtig udvikling og viden om, hvordan de kan leve en velbalanceret og bæredygtig livsstil.

Stevns Naturcenter har gennem undervisning fokus på at undersøge, hvor de sjældne planter og dyr forekommer. På den måde får vores børn viden om, hvad der kendetegner værdifulde naturmiljøer og dermed kendskab til, hvad der konkret kan understøtte en målrettet indsats. Desuden undersøger vi mulighederne for at etablere en naturbørnehave, hvor de alleryngste borgere får muligheden for dagligt at komme helt tæt på naturen.

AMBITION

Global og lokal turisme

I Stevns Kommune er turismeoplevelserne lige så aktuelle for de lokale borgere som for turisterne.

Naturturist-destination

Med udgangspunkt i naturen, klinten og kulturlandskabet skal Stevns sættes på Danmarkskortet med aktiviteter og events i fantastiske naturområder.

Stevns går fra grøn til grønnere

I Stevns Kommune ønsker vi mere natur og større biodiversitet. Vi beskytter natur, dyreliv og landskab og skaber mangfoldighed og unikke naturoplevelser.

Vi er ambitiøse på naturens vegne

Der hvor naturen sammenfalder med andre arealinteresser, tør vi i Stevns Kommune prioritere og tage de store, modige beslutninger om hvilke hensyn som skal vægtes.

Fra Pilot- til Naturpark

I Stevns Kommune arbejder vi frem mod, at Tryggevælde Ådal får status som ægte Naturpark.

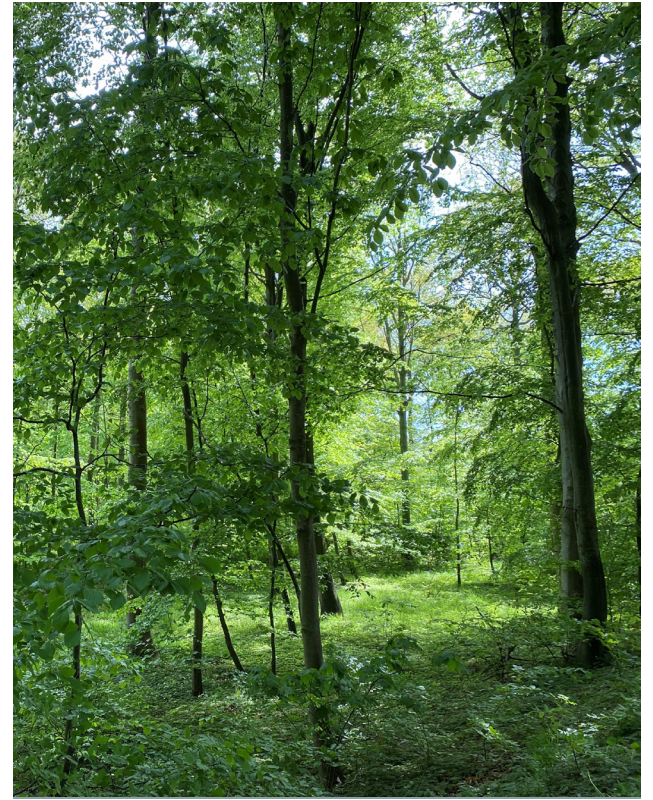
Køge Bugt-samarbejde for havmiljøet

Stevns Kommune arbejder tæt sammen med flere af de andre Køge Bugt-kommuner for at forbedre havmiljøet i bugten. Køge Bugt skal ligesom Øresund være marin nationalpark.

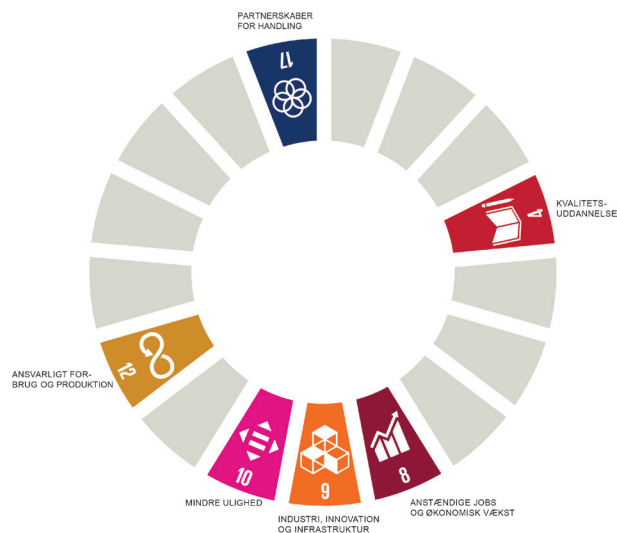
Alle børn og unge modtager naturformidling

I Stevns Kommune træder vores unge ind i voksenlivet med en nysgerrighed, stærk viden og sunde færdigheder, der fremmer en bæredygtig udvikling og livsstil.





UDSYN OG INNOVATION



Mulighedernes legeplads

I Stevns Kommune giver vi mulighed for, at alle aktører kan udfolde sig med respekt for de naturgivne og kulturelle rammer, som Stevns står på. Der er plads i Stevns Kommune – både fysisk og mentalt. Fysisk rummer Stevns pladsen til udfoldelse. Stevns giver borgere, virksomheder og organisationer muligheden for at udfolde sig med nytænkende og kreative idéer. Mental plads kommer til udtryk ved, at vi er nysgerrige og opmuntrer til forskellighed og nytænkning. I Stevns Kommune vil vi gerne se os selv som testkommune for det frivillige initiativ og som mulighedernes legeplads.

Med højt til loftet

I Stevns støtter vi en kultur, der grundlæggende tør sætte spørgsmålstejn ved eksisterende grænser og ser et stort potentiale, når vi bevæger os udenfor det trygge og i stedet prøver nye og innovative metoder af. I Stevns Kommune vil vi gerne motivere til at handle og til at gøre noget. Nogen gange sker der fejl og dem lærer vi af, så vi i samarbejde kan blive endnu bedre. Initiativtagere, erhverv og iværksættere skal tydeligt se, at der er højt til loftet og at mere er muligt i Stevns. Kommunens størrelse giver os et bredt forankret kendskab og korte kommunikationsgange, der gør, at der er kort fra idé til handling og ting sker. Stevns forpligter sig til at tage skæve idéer alvorligt og at støtte op om virksomheder og initiativtagere, der vil bidrage til et bæredygtigt Stevns med vækst og velfærd. Der skal være mod til at drømme stort, og mod til at udfordre de etablerede forventninger. I Stevns Kommune er vi ordentlige og seriøse i forhold til regeloverholdelse og dialog. Vi går gerne i dialog og samarbejde med virksomhedsejere om at se på løsninger, hellere tidligt i processen end sent.

Samtidig med at vi hjælper de iværksættere og virksom-

heder, der ønsker at etablere sig i Stevns Kommune, prioriterer vi også at understøtte og fastholde de eksisterende virksomheder bedst muligt, f.eks. når de skal udvikle, omlægge produktionen, ved generationsskifte eller ved omstilling til et grønt energiforbrug. Vores fremtidige erhvervsområder og arbejdspladser skal være grønne. Derfor støtter Stevns Kommune op om vores virksomheders grønne omstilling.

Stevns er en landkommune og mange af vores små og mellemstore erhvervsvirksomheder ligger i landsbyerne eller i landzone. Det kan give udfordringer, f.eks. hvis der opstår behov for nye produktionslokaler eller udvidelse. I Stevns Kommune bestræber vi os på at skabe bedre muligheder for virksomheder i landzonen, f.eks. i funktionstømte landbrugsbygninger.

Fra komælk til plantedrik

Gjorslev Gods har i over 600 år drevet skov- og landbrugsvirksomhed på Stevns. Godset har frem til 2021 blandt andet haft et større malkekvægbrug. Gjorslev Gods ønsker nu at fremtidssikre sin landbrugsvirksomhed i en mere bæredygtig retning og planlægger i samarbejde med en lokal plantedrikproducent at omlægge til bæredygtig produktion af plantedrik med lokale råvarer produceret på godsets jorder. Det nye produktionsanlæg ønsker man at etablere i godsets nedlagte kostald. Stevns Kommune ønsker at støtte op om projektet, der både fremtidsikker et vigtigt kulturmiljø, sætter skub i den grønne omstilling i et af kommunens store landbrug samt giver mulighed for etablering af en grøn virksomhed, der kan skabe nye, bæredygtige arbejdspladser i kommunen.

De kommende år skal vi tale videre om, hvilken type erhvervskommune vi ønsker at være. I forbindelse med

det kommende kommuneplanarbejde vil vi gennemgå og analysere vores nuværende erhvervsområder, og se på om kapaciteten i- og placeringen af de eksisterende erhvervsområder matcher fremtidens behov, eller om der eventuelt er behov for at udlægge nye områder.

De kompetente unge

Vores unge er kilden til kommunens fremtid og de spiller en vigtig rolle for en positiv befolkningsudvikling og forsyning af arbejdskraft til vores virksomheder. Vi skal anspore vores unge stevnsborgere til at tage en uddannelse og til at blive en del af arbejdsmarkedet. Stevns Kommunes Børne- og Ungepolitik understøtter, at andelen af unge med uddannelse og i beskæftigelse skal stige. To centrale mål er at nedbringe fraværet i skolerne og få flere til at gennemføre en ungdomsuddannelse. Det er vigtigt, at flest muligt unge kommer til at stå på dørtrinnet til et liv med en gennemført uddannelse og dermed klar til et arbejdsmarked, der om få år primært efterspørger faglært arbejdskraft. I dag har vi en gruppe unge i kommunen, som ikke får en uddannelse. I Stevns Kommune har vi stort fokus på, at disse unge alligevel får en tilknytning til arbejdsmarkedet og kommer i beskæftigelse.

Som hele mennesker skal vores unge så vidt muligt lære at tage greb om deres egne livsvilkår, være fagligt kompetente og samtidig være velbevandede i at indgå i fællesskaber, demokratisk deltagelse, kreativitet og være virkelystne. Vores unge skal trives, turde drømme stort og strække sig efter viden både lokalt og i omverdenen. I Stevns Kommune skal vores børn og unge derfor møde voksne, som er ambitiøse på deres vegne og som tager afsæt i det enkelte unge menneske, opmuntrer dem til at være nysgerrige og tror på, at de kommer igen - også

når det er svært. Vores unge skal opleve, at verden ligger åben, mens Stevns er dér, hvor de har hjemme. Stevns skal være udgangspunktet for det gode liv.

Pendling skal være nemt og bæredygtigt

Stevns rækker langt ud over kommunegrænsen. Vi er en landkommune, men samtidig en del af hovedstadsområdet, med kun en times kørsel til København. Samtidig er Stevns direkte opland til vækstcentret i Køge og en del af Greater Copenhagen.

Stevns skal være en særlig attraktiv bosætningskommune for dem, som vælger at pendle i Øresundsregionens attraktive og varierende arbejdsmarked. Vores borgere er blandt de mest mobile i Danmark, men har aktivt valgt Stevns som deres hjemkommune. Hele 90 % af vores pendlere kører enten til eller igennem Køge og videre mod København. Selvom vores borgere er flittige brugere af den kollektive trafik, eksisterer der på indfaldsvejen mod Køge en årsdøgnstrafik, der nærmer sig de 20.000 biler og som dagligt skaber flaskehalsproblemer. Køddannelserne sænker livskvaliteten for såvel pendlere som naboer og er dårlig for samfundsøkonomien. Der skal være adgang til at kunne komme ind og ud af kommunen uanset transportmiddel. Stevns Kommune arbejder derfor tæt sammen med Vejvæsenet og Køge Kommune om at løse flaskehalsproblemerne. Samtidig skal vi arbejde hen mod en langt mere bæredygtig infrastruktur i kommunen, med ændring af vores transportvaner mod mere offentlig transport og f.eks. delebil- og samkørselsordninger.

Stevns Kommune arbejder desuden på at få etableret flere ladestander til elbiler på kommunens ejendomme, for at fremme den grønne bilisme.

Femern Bælt - sammenhæng med Europa

Femernforbindelsen forventes åbnet i 2029 og kan potentielt blive en katalysator for vækst og udvikling i hele regionen, og kan dermed få stor betydning for Stevns Kommune. Køretiden fra Hamborg til Stevns bliver i fremtiden reduceret til omkring 3 timer. Stevns deltager derfor i de samarbejder, der er oprettet for at understøtte en koordineret og målrettet indsats for den samlede region. Derudover skal Stevns iværksætte egne relevante aktiviteter. I første omgang skal der være fokus på byggefasen, hvor der bliver et behov for arbejdskraft. Det kan give borgere i Stevns Kommune mulighed for at søge beskæftigelse ved selve byggeriet og ved nogle af følgeaktiviteterne. Når forbindelsen står færdig, giver det nye muligheder for etablering af virksomheder i Stevns Kommune. Stevns vil særligt være attraktiv for de virksomheder, der gerne vil ligge tæt på København og samtidig have gode forbindelser til Tyskland og Europa. Der bliver også et langt større tilgængeligt turismemarked med et opland svarende til de helt store kystdestinationer.

Statsvej vil åbne Stevns op

Sammen med Femern Bælt-forbindelsen vil en kommende statsvej, der forbinder Stevns mere direkte med motorvejnettet, være af afgørende betydning. Det vil både gøre det mere attraktivt for virksomheder at etablere sig og for tilflyttere at bosætte sig i Stevns Kommune. Statsvejen vil skabe en hurtigere og mere direkte adgang til et langt større arbejdsmarked og vil lette adgangen til vores turistattraktioner. Med regeringens Infrastrukturplan 2035 blev finansieringen af vejen sikret. I samarbejde med Køge Kommune og Vejdirektoratet arbejder Stevns Kommune nu på at få linjeføringen på plads samtidig med, at der tages de nødvendige hensyn til blandt andet Valløfredningen, fla-

germus, byudvikling i Køge osv. Linjeføringens placering er afgørende for hvor store udviklingsmuligheder en statsvej vil give og hvor i kommunen de vil være. Når linjeføringen for en ny statsvej ligger fast, skal vi vurdere mulighederne for at etablere pendlerparkering der, hvor statsvejen krydser Østbanen og på den måde få forbedret adgang til banen. En Statsvej vil, med et forløb fra den nordlige del af Stevns Kommune og med direkte forbindelse til motorvejen, åbne Stevns yderligere op for omverdenen, så vi med forøget kraft kan byde enhver gæst, turist og tilflytter velkommen.

Kollektiv trafik – løft af mobilitetsudfordringerne

I Stevns Kommune er vi mobile og transporterer os over længere afstande end de fleste danskere. Offentlig transport er vigtig både i et bæredygtighedsperspektiv, men også for at give alle vores borgere mulighed for at bevæge sig og for at fjerne presset på både indfaldsvejen til Køge og på Køge Bugt Motorvejen. Derfor har vi i Stevns Kommune stort fokus på at styrke den offentlige trafik, både i kommunen og ind og ud af den. Det gælder både om dagen, om aftenen og i weekenderne.

Med over en mio. årlige pendlere er Østbanen en helt central krumtap i den kollektive trafik i Stevns Kommune. Derfor glæder vi os over, at Østbanen efter en tiltrængt skinnerenovering nu snart er tilbage i fuld drift og med fuld kapacitet til stor glæde for vores unge, vores pendlere og for turisterne. Og når den nye station i Rødvig åbner, vil det gamle baneområde syd for Vemmetoftevej kunne tages i brug til rekreative formål for byens borgere og turister. Efter Ringstedbanen blev sat i drift, skal pendlere med Østbanen nu kun skifte én gang på Køge Station for dernæst at kunne stige på Intercity-lyntoget i Køge Nord. Det giver en ny og nem adgang til både Fyn og Jylland. For at få en regulær smutvej til København er det imidlertid

vigtigt, at Stevns arbejder for at sikre sammenhæng i myldretidstrafikken på Køge Station mellem Østbanen og toget fra Næstved. Det kan give et egentligt alternativ til bilen, hvis pendlere med Østbanen får en rejsetid mellem Rødvig og København på kun 63 minutter. Hyppighed og driftssikkerhed er de kernefaktorer, der gør offentlig transport eftertragtet. Derfor er det væsentligt, at Banedanmark foretager en investering i sporene nord for Køge, og skaber den nødvendige sporkapacitet, der åbner mulighed for 15 min. drift på hele strækningen mellem Hårlev og Roskilde. Det vil give den kollektive trafik et væsentligt løft til glæde for kommunerne langs hele strækningen og dermed for vores region.

For at reducere udledningen af drivhusgasser ønsker Stevns Kommune at arbejde sammen med Region Sjælland om at få indsat eltog på Østbanen senest i 2030. Desuden vil vi arbejde for hurtigst muligt at køre med fossilfri rutebusser og flextrafik i hele Stevns Kommune. Som led i et partnerskab med Region Sjælland, Sjællands Udviklingsalliance samt Stevns og Vordingborg kommuner har Andel Energi sommeren 2023 indsat en gratis elbus på klineruten mellem Rødvig og Bøgeskov havn.

Fremtiden er digital

Den digitale infrastruktur skal styrkes og udvikles på linje med den fysiske. En god digital infrastruktur er en forudsætning for at indfri bosætnings- og vækstpotentialet i hele Stevns. Stevns indgår i et regionalt samarbejde for netop at styrke arbejdet med den digitale udvikling i vores område. Det er af afgørende betydning i dag, hvor hovedparten af hverdagens kommunikation foregår digitalt. For at lette ansøgningsprocessen og sagsbehandlingen for opstilling af nye telemaster i Stevns Kommune, har vi et startskema og en vejledning til ansøgningens indhold rettet på teleselskaber og projektudviklere.

AMBITION

Stevns er mulighedernes legeplads

Det er tydeligt, at der er højere til loftet og at mere er muligt i Stevns Kommune.

I Stevns Kommune er der kort fra idé til handling

Langsigtet og tydelig planlægning sikrer, at kommunens størrelse giver os et bredt forankret kendskab og korte kommunikationsgange – en genvej til at ting sker.

I Stevns Kommune tager erhvervslivet et socialt medansvar

Stevns er udgangspunktet for et godt liv

De fleste af de unge er nysgerrige, idérige og kompetente. Klar til uddannelse og til arbejdsmarkedet. De af vores unge, som ikke er klar til uddannelse får hjælp til at komme ud i et arbejdsliv.

Du kommer hurtigt hjem

Stevns er en særlig attraktiv bosætningskommune for pendlerne i Øresundsregionens attraktive og varierende arbejdsmarked.

Den kollektive trafik er et reelt alternativ til bilen

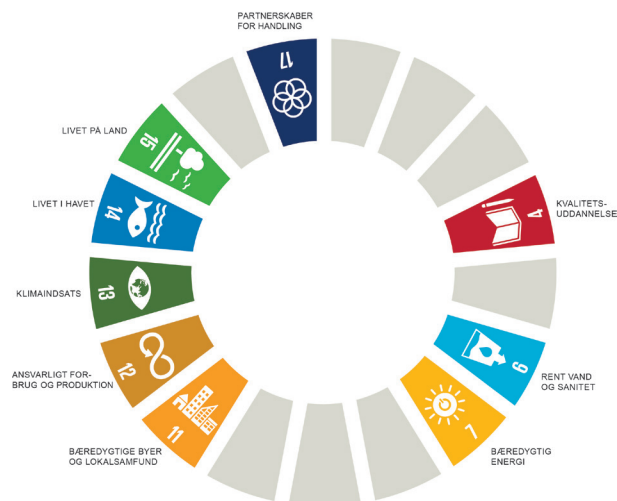
Tog- og busruter binder Stevns sammen med resten af Danmark. Østbanens nye skinner fører os helt til Roskilde og hænger sammen med Næstvedbanen i Køge. I 2030 transporteres vi med eltog på Østbanen.

Ingen skal leve med langsomt internet og svigtede mobilnet

Det er af afgørende betydning i dag, hvor hovedparten af hverdagens kommunikation foregår digitalt.



BÆREDYGTIG FREMTID



Stevns tager klimaudfordringen op

De klimaforandringer vi oplever nu, vil fremover generere højere temperaturer og vildere vejr med mere nedbør og flere skybrudshændelser, højere vandstand og voldsommere stormflodshændelser. Den globale klimasituation nødvendiggør, at verdens lande sammen og hver især styrker indsatsen for at afbøde de menneskeskabte klimaforandringer. Danmark er et af de 194 lande, der indgår i Parisaftalen med mål om at reducere udledningerne af drivhusgasser med 70 % i 2030 sammenlignet med 1990 samt at være CO²-neutrale i 2050.

Klimaplan

Vores enorme udledning af drivhusgasser skal reduceres, energiforbruget skal ned og den energi vi bruger, skal være grøn. I Stevns Kommune arbejder vi med at tilpasse os og finde løsninger på de miljø- og klimaudfordringer, som vi står overfor i dag og i fremtiden.

Med vedtagelsen af den nye Klimaplan i 2023 har vores politikere indgået en ambitiøs aftale om, at vi i Stevns Kommune skal arbejde for at mindske udledningen af drivhusgasser fra kommunens geografiske område med 1/3 frem mod 2030 set i forhold til 2019. Næste mål er, at kommunen skal være CO²-neutral i 2050. Herudover skal Stevns Kommune være robust overfor og tilpasset klimaforandringerne inden 2050.

Klimaplanen beskriver en lang række tiltag, med omstillingsmål og handlinger, som skal reducere udledningen af drivhusgasser i forbindelse med energiforbrug i bygninger, transport, arealanvendelse og kommunens egen virksomhed. Klimaplanens mål og tiltag påvirker mange af Stevns Kommunes fremtidige procedurer og planer, herunder strategier, kommune- og lokalplaner. Klimaindsatserne vil

for det meste blive til i tværgående samarbejder mellem både private og offentlige parter.

Vedvarende Energi

Stevns Kommune ønsker at bidrage til produktionen af vedvarende energi (VE) – ikke kun til eget behov, men også i et nationalt perspektiv. Det nationale behov for VE vil stige kraftigt efterhånden som de fossile brændsler udfases som led i klimaindsatsen. Derfor undersøger vi nu mulighederne for produktion af strøm fra solcelleparker og landvindmøller til elnettet og for produktion af biogas, som efter en opgradering kan anvendes i gasnettet. I løbet af 2022 har staten screenet hele Danmark for arealer til store energiparker med solceller og vindmøller på landjorden. Stevns Kommune meldte i den forbindelse ingen konkrete arealer ind til Staten.

Sideløbende har Stevns Kommune selv screenet hele Stevns for at finde områder i kommunen, som er særlig godt egnet til opstilling af solceller og vindmøller. I foråret 2023 gennemførte vi en omfattende proces om vedvarende energi med borger- og interessentmøder samt en spørgeskemaundersøgelse. Resultaterne fra processen udgør en vigtig del af grundlaget for klimaplanen og for nye retningslinjer for vedvarende energi i Kommuneplan 2025. Som led i det kommende kommuneplanarbejde vil vi desuden undersøge, om der er mulighed for placering af et industrielt biogasanlæg inden for kommunens grænser.

Strategisk energiplanlægning

I Stevns Kommune vil vi sætte fokus på den strategiske energiplanlægning lige som vi sammen med andre kommuner i Region Sjælland vil skubbe på for, at der kommer fokus på emnet i regional og national kontekst. Et

element i den strategiske energiplanlægning er de lokale energifællesskaber, som bl.a. kan beskæftige sig med produktion, lagring, levering og forbrug af energi.

Modstandsdygtig overfor klimaforandringerne

Vi forventer betydelige temperaturstigninger og et voldsommere vejr i fremtiden. Middelttemperaturen i Stevns Kommune forventes at stige fra det nuværende niveau på 8,7 °C til 12,1 °C i slutningen af dette århundrede. Det betyder selvfølgelig færre frostdøgn, længere vækstsæson, markant flere dage med hedebølge og mere tørke. Om vinteren vil nedbørsmængden stige. Om sommeren vil mere nedbør falde som skybrud.

Klimaforandringerne vil føre til betydelige stigninger i havniveauet. For Køge og Faxe Bugt forventes havet at stige ca. 40-45 cm frem mod 2070 og 95 cm frem mod år 2120. Desuden forventes hyppigere stormflodshændelser med dertil hørende øget risiko for oversvømmelse og erosion.

I Stevns Kommune arbejder vi for at imødegå klimaforandringerne og de konsekvenser de har for os. Den nye klimaplan indeholder derfor en lang række indsatser mod tørke og hedebølge, kraftig regn, skybrud og terrænnært grundvand samt stormflod og erosion fra havet.

Stevns Kommune arbejder for at gennemføre kommunale fællesprojekter for kystbeskyttelse i Strøby Egede og Strøby Ladeplads samt i en del af Rødvig. I regi af Realdanias indsats 'Byerne og det stigende havvand', har Stevns Kommune i samarbejde med lokale borgere gennemført projektet Strøby Egede og Vandet. Projektet har resulteret i en strategi for fælles kystbeskyttelse langs kyststrækningen fra Strøby Egede via Strøby Ladeplads og frem til starten af Bøgeskoven. Strategien skitserer en natur-

baseret kystsikring, som både beskytter mod erosion og oversvømmelse og som samtidig giver borgerne adgang til kysten.

I Rødvig er der i 2021 gennemført en mindre sandfodring, som både fungerer som kystbeskyttelse og forbedrer det rekreative strandareal. Et større fællesprojekt for kystbeskyttelse i Rødvig, samt et projekt for oversvømmelsesbeskyttelse af Rødvig Havn vil blive startet op efter 2030.

I Stevns Kommune vil vi sikre, at vores planlægning sker på forkant med ændringerne i klimaet. I Kommuneplan 2021 indgik nye retningslinjer, udpegninger af erosions- og oversvømmelsestruede områder og tilretning af de oversvømmelsestruede kommuneplanrammer. I Kommuneplan 2025 ønsker vi at blive endnu mere skarpe på, hvor i kommunen der ikke bør opføres nyt byggeri.

Når vi oplever ændringerne i klimaet, sker det stadig oftere, at vi skal foretage en effektiv og målrettet indsat i forbindelse med uregelmæssigheder og kriser.

I Spildevandsplan for 2021-2030 er der fokus på håndtering af lokal afledning af regnvand og afbødning af konsekvenserne ved skybrud, f.eks. ved etablering af faskiner og regnvandsbassiner. I områder, som er særligt udsatte for oversvømmelser, skal veje og friarealer indgå i samlede løsninger for klimasikring, som kan aflaste kloaknettet og om muligt samtidig bidrage til områdernes rekreative værdier. Vi arbejder konkret på at få separatkloakeret og klimasikret kloaknettet i kommunens tre største byer frem mod 2040. Hermed kan vi mindske risikoen for oversvømmelser og overløb og samtidig forbedre badevandskvaliteten.

Stevns Kommune kommer i de kommende år til at undersøge, om regnvandet kan forsinkes inden det via vand-

løbene når ind i de større byer, for eksempel ved at lade lavbundsarealer oversvømme.

I Stevns Kommune er der udpeget store områder med særlige drikkevandsinteresser (OSD), som er vigtig for vandindvindingen. Derudover er der udpeget indsatsområder, hvor der skal udarbejdes en plan for at beskytte af grundvandet. Det er områder, som er vigtige for vandindvindingen til vores husholdninger og erhverv. Stevns er en landbrugskommune og med flere og længerevarende tørkeperioder vil behovet for indvinding af grundvand til kunstvanding af afgrøder stige, hvilket kan få konsekvenser for vores grundvandsressource.

I Stevns Kommune arbejder vi på at sikre en bæredygtig udvikling af grundvandsressourcen, blandt andet i planlægningen og når vi udsteder indvindingstilladelser.

I Stevns Kommune arbejder vi også på at sikre vores offentlige vandløb mod udtørring, så vi kan beskytte vandløbenes dyre- og planteliv i tørkeperioder. Vi ser blandt andet på mulighederne for at lagre vand i klimasøer og at kontrollere Tryggevejle Ås udløb i særlige tilfælde.

I Stevns Kommune ønsker vi at forebygge problematikkerne, der opstår når vores by- og boligområder rammes af ophedning og tørke blandt andet ved at gøre byrummene mere grønne og skabe mere skygge. Ambitionen er at alle byer i Stevns Kommune skal have et rekreativt naturareal samt at vores vejprofiler skal være mere grønne med skyggekastende træer.

I vores byer og boligområder må regnvandet gerne være synligt i det offentlige rum, bidrage til biodiversiteten og samtidig være med til at modvirke tørke og ophedning.



AMBITION

Stevns tager klimaudfordringen op

Vi har vedtaget en ambitiøs Klimaplan, som siger, at vi skal arbejde frem mod, at vores udledning af drivhusgasser i 2030 er 1/3 mindre end det vi udleder i dag - og at vi er CO2-neutrale i 2050.

Vi støtter op om den grønne omstilling

I Stevns Kommune ønsker vi at bidrage til produktionen af vedvarende energi – ikke kun til eget behov, men også i et nationalt perspektiv.

Fokus på strategisk energiplanlægning

I Stevns Kommune vil vi sætte fokus på den strategiske energiplanlægning, både nationalt, regionalt og lokalt - blandt andet i form af lokale energifællesskaber.

Klar til klimaforandringerne

I Stevns Kommune styrker vi indsatsen for klimatilpasning, så kommune og borgere er bedre beskyttet mod stigende havstand, erosion, stormflod, oversvømmelser, skybrud og tørke - f.eks. med kystbeskyttelse, planlægning der hindrer at der bygges på oversvømmelsestruede arealer, afledning af regnvand, sikring af grundvandet samt tiltag mod tørke og ophedning.

Grønne, klimarobuste byer

Alle byer i Stevns Kommune skal have et rekreativt naturareal og vores vejprofiler skal være mere grønne, med skyggekastende træer. I vores byer og boligområder må regnvandet gerne være synligt i det offentlige rum, bidrage til biodiversiteten og samtidig være med til at modvirke tørke og ophedning.



REVISIONSBESLUTNING

Med denne Planstrategi besluttet det at gennemføre en fuld revision af Kommuneplanen - fokuseret indholdsmæssigt ud fra de temaer, som er beskrevet i Planstrategien og med særligt fokus på følgende emner:

1. Byudvikling

Der skal laves nye opgørelser af restrummeligheden og behovet for nye udlæg af arealer til boligbebyggelse. Eventuelle nye udlæg eller overførsler af områder skal foretages på baggrund af strategiske overvejelser om kommunens fremtidige udvikling og bymønstre.

2. Erhvervsudvikling

På baggrund af en gennemgang af kommunens erhvervsområder og restrummeligheden indenfor disse, samt en vurdering af det fremtidige behov for forskellige typer af erhvervsarealer, skal det undersøges hvorvidt der er behov for nye udlæg til erhverv.

3. Sommerhusområder

Der skal foretages en beregning af retsrummeligheden og en vurdering af hvorvidt behovet for nye sommerhusgrunde i kommunen kan indeholdes i de eksisterende uudnyttede rammer i sommerhusområderne.

4. Strategisk udvikling af landsbyer

I samarbejde med landsbyforum og borgerne, skal der udarbejdes en overordnet strategi for landsbyerne - eventuelt opfulgt af lokale strategier. Den strategiske landsbyplanlægning vil desuden ligge til grund for overvejelser om evt. udpegning af omdannelseslandsbyer eller overførsel af landsbyer til byzone.

5. Strategisk udvikling af bymidter

Der vil være fokus på den strategiske planlægning for levedygtige bymidter. Blandt andet ved at genbesøge udviklingsplanerne for byerne og ved evt. at revurdere bymidteafgrænsningerne.

6. Turisme

De turismerelaterede temaer og retningslinjer vil blive samlet i et nyt turismeafsnit, som blandt andet vil indeholde nye turistpolitiske overvejelser. Desuden ønsker vi at genbesøge retningslinjerne for overnatning i landzonen, samt autocamperparkering.

7. Vedvarende Energi

På baggrund af ændringer i lovgivningen, proces primo 2023 om vedvarende energi i Stevns Kommune, samt målsætninger i Stevns kommunes vedtagne Klimaplan, vil vi: Revidere vores retningslinjer og udpegninger for vindmølleområder og konsekvensområder omkring vindmøller, udarbejde retningslinjer for solcelleområder og se på muligheden for etablering af biogasanlæg i Kommunen.

8. Varmeplanlægning

Afsnittet 'El, energi og naturgas' revideres iht. den nye strategiske varmeplan og der udarbejdes eventuelt retningslinjer/ rammer for fælles fjernvarme i Store Heddinge, Hårlev og Strøby Egede/ Valløby.

9. Klimatilpasning

For at friholde oversvømmelses- og erosionstruede områder for ny byudvikling i fremtiden opdateres kommuneplanens retningslinjer.

10. Natur

I kommende kommuneplan vil vi arbejde videre med udpegninger i Grønt Danmarkskort og områder til skovrejsning.

11. Kulturarv

Temaer med bevarende sigte som kulturmiljøer, bygningsbevaring, landskabsværdier mfl. vil blive samlet i et nyt afsnit for kulturarv. Desuden vil vi vurdere hvorvidt der er grundlag for at revidere nogle af vores kirkeomgivelser og landskabsudpegninger.

12. Infrastruktur

Afsnittet om trafik bliver opdateret, så det er i samsvar med nyere planer og projekter.

Derudover er det lovpligtigt, jf. § 11f i planloven, at der ved revision af kommuneplanen gøres følgende:

1. Gennemgå de allerede vedtagne, men ikke udnyttede, arealreservationer i kommuneplanen og ophæve de reservationer, der ikke er aktuelle.
2. Vurdere mulighederne for at forbedre større sammenhængende sommerhusområder af hensyn til bl.a. turismen og friluftslivet.
3. Vurdere de fremtidige bebyggelsesforhold, herunder bygningshøjder, for de kystnære dele af byzonerne.



SEND DIT HØRINGSSVAR

Planstrategien offentliggøres og fremlægges i høring i otte uger efter Kommunalbestyrelsens vedtagelse i oktober 2023.

Du kan fremsætte høringssvar i høringsperioden, som løber fra mandag den 30. oktober 2023 til mandag den 01. januar 2024.

Indsigelser, kommentarer og ændringsforslag, herunder idéer til den forestående kommuneplanrevision, skal sendes til:

udvikling@stevns.dk
senest mandag den 01. januar 2024.

BILAG

Planlægning efter Kommuneplan 2021

STATENS PLANLÆGNING

Kommuneplanlægning skal ske i overensstemmelse med den statslige planlægning. Følgende direktiver og redegørelser er udstedt siden kommuneplan 2021 og har særlig relevans for Stevns Kommune:

Landsplandirektiv 2021 for udlæg og omplacering af sommerhusområder i kystnærhedszonen

Stevns Kommune ansøgte om at få lov til at udlægge et område i Rødvig med 32 sommerhusgrunde, Skovbo Syd. Idet der ikke samtidig blev tilbageført eksisterende udlæg, kom kommunens ønske ikke med i Landsplandirektivet.

Aftale af 15. juni 2022 mellem Socialdemokratiet, Venstre, Det Konservative Folkeparti og Dansk Folkeparti "Opfølgning på evaluering af planloven mv."

Aftalen medfører en række kommende ændringer i lovgivningen, der får konsekvenser for kommuneplanen, blandt andet:

- Solcelleanlæg i det åbne land.
- Planlægning for VE-anlæg.
- Landbrug og erhvervsmuligheder i landzone.
- Minimum begrønnings-procent i planer.
- Strategisk planlægning for levende bymidter.
- Videre geografisk afgrænsning af landsbyer.
- Overførsel af landsbyer til byzone.
- Kulturmiljøer af national interesse.
- Nationale interesser omkring erhvervshavne.
- Udlæg af sommerhusområder.
- Glamping i landzone.
- Eksisterende overflødig bygninger kan omdannes til turismeformå i kommende forsøgstilladelser.
- Nye regler for opsætning af mobilmaster.
- Forenkling og digitalisering af kommuneplaner.

- Krav om forudgående offentlighed ifm. forslag til ændringer af kommuneplanen som ikke er truffet beslutning om i en kommuneplanstrategi, udgår.
- Krav om redegørelse for Lokal Agenda 21 ophæves.

Landsplandirektiv for tilladelse til opstilling af mobilmaster, 21. april 2023

Landsplandirektivet skal sikre mobildækning i de dækningskravsområder, der er omfattet af 700 MHz- og 900 MHz-frekvenstilladelser udstedt den 26. april 2019 samt 2100 MHz-frekvenstilladelser udstedt den 26. maj 2021, under hensyn til såvel den overordnede samfundsmæssige interesse i at sikre mobildækning i hele landet som landskabs-, natur-, kultur-, miljø- og nabointeresser samt Forsvarsministeriets interesser og aktiviteter.

Udkast til lovforslag om ændring af planloven og forskellige andre love, i høring fra maj - juni 2023.

Lovforslaget udmønter aftalen af 15. juni 2022 om "Opfølgning på evaluering af planloven mv".

Ny ansøgningsrunde for udlæg og omplacering af sommerhusområder i kystnærhedszonen.

Frem til 1. februar 2024 kan kommunerne ansøge om nye udlæg og omplacering af sommerhusområder.

Ny forsøgsordning for kyst- og naturturisme

Frem til 1. februar 2024 kan kommunerne ansøge om nye forsøgsprojekter, hvor der er mulighed for at fravige nogle af planlovens regler for kystnærhedszonen og for at få dispensation fra strandbeskyttelseslinjen.

Ny oversigt over nationale interesser i kommuneplanlægningen blev udgivet juli 2023.

STEVNS KOMMUNES PLANLÆGNING

Siden vedtagelsen af Kommuneplan 2021 har der også været stor aktivitet indenfor planområdet i Stevns Kommune.

Der er blandt andet udarbejdet en boligpolitik og en vejledning for opstilling af antennemaster, der er foretaget en screening af arealer egnet til opstilling af store VE-anlæg, samt en ambitiøs Klimaplan.

Efter vedtagelsen af Kommuneplan 2021 er der udarbejdet 5 kommuneplantillæg og 7 lokalplaner. Der er aflyst 2 lokalplaner i perioden.

Oversigt over planer vedtaget eller aflyst efter Kommuneplan 2021

Kommuneplantillæg:

Nr. 1. Boligkvarter syd for Valløby. Aflyst: 03.10.2023

Nr. 2. Ændring af afgrænsning af rammeområde 2 E2. Vedtaget: 23.03.2023

Nr. 3. Dagligvarebutik i Strøby. Vedtaget: 16.02.2023

Nr. 4. Rødvig Station og parkering på Vemmetoftevej. Vedtaget: 31.10.2023

Nr. 5. Sommerhusgrunde ved Svalemosevej i Strøby Egede. Vedtaget: 31.10.2023

Lokalplaner:

Tillæg 1 til Lokalplan 197 Plejecenterboliger i St. Heddinge Vedtaget: 22.10.2021

Miljøvurdering

Lokalplan nr. 205 for Bolunden i Hårlev
Vedtaget: 05.04.2022

Lokalplan nr. 187 Heliport ved Ærtebjergvej syd for Lyderslev, Aflyst: 13.04.2022

Lokalplan nr. 208 Overdrevskvarteret i Store Heddinge
Vedtaget: 16.08.2022

Lokalplan nr. 204 for Nyt boligområde syd for Valløby.
Aflyst: 03.10.2023

Lokalplan nr. 206 for Dagligvarebutik i Strøby.
Vedtaget: 16.02.2023

Lokalplan nr. 211. Boliger ved Lajgården i Strøby.
Vedtaget: 30.05.2023

Lokalplan nr. 207. Sommerhusgrunde ved Svalemosevej i Strøby Egede. Vedtaget: 31.10.2023

Lokalplan nr. 209. Rødvig Station og parkering på Vemmetoftevej. Vedtaget: 31.10.2023

Lokalplan nr. 207A. Aflysning af Lokalplan 5-06 Fiskeri og lystbådhavn ved Strøby ladeplads. Vedtaget: 31.10.2023

Stevns Kommune har vurderet Planstrategi 2023 i henhold til Lov om miljøvurdering af planer og programmer og af konkrete projekter (VVM) LBK nr. 1225 af 25. oktober 2018 i forhold til, om planens påvirkning af miljøet har en karakter og et omfang, der kræver en miljøvurdering.

Stevns Kommune har på baggrund af vurderingen truffet afgørelse om, at Planstrategien ikke skal miljøvurderes. Begrundelsen er, at Planstrategien med sit overordnede og strategiske sigte ikke i sig selv fastlægger bindende rammer for fremtidige anlægstilladelser. Dette vil først ske efterfølgende gennem udarbejdelse af kommuneplanlægning, der konkretiserer strategiens indhold. Afgørelsen er truffet med hjemmel i lovens § 8 og 10.

Klagevejledning

Du kan klage over afgørelsen om ikke at gennemføre en miljøvurdering af planen til planklagenævnet inden den 20. november 2023.

Du klager via Klageportalen, som du finder via ww.naevneneshus.dk, www.borger.dk eller www.virk.dk. Du logger på Klageportalen med NemID.

En klage er indgivet, når den er tilgængelig for Stevns Kommune via Klageportalen. Når du klager, skal du betale et gebyr på 900 kr. for borgere og 1.800 kr. for virksomheder, organisationer og offentlige myndigheder.

I Klageportalen sendes din klage automatisk først til Stevns Kommune. Hvis Stevns Kommune fastholder afgørelsen, sender Stevns Kommune klagen videre til behandling i nævnet via Klageportalen. Du får besked om videresendelsen.

Planklagenævnet afviser din klage, hvis du sender den uden om Klageportalen, medmindre du forinden er blevet fritaget for brug af Klageportalen. Hvis du ønsker at blive fritaget for at bruge Klageportalen, skal du sende en begrundet anmodning til Stevns Kommune. Stevns Kommune videresender herefter din anmodning til nævnet, som træffer afgørelse om, hvorvidt du kan fritages.

Se betingelserne for at blive fritaget på www.naevneneshus.dk



UDGIVET

Stevns kommune
Politik & Borger
2023

Tekst og layout:
Fotos:

Louise Halkjær Pedersen, Politik & Borger
Stevns kommune
Stevns Erhverv
Jakob Splidsboel

Endelig vedtaget af Stevns Kommunes
Kommunalbestyrelse d. 25.01.2024

stevns.dk